

**ГОСКОМСТАТ РОССИЙСКОЙ ФЕДЕРАЦИИ
ОРЕНБУРГСКИЙ ОБЛАСТНОЙ КОМИТЕТ ГОСУДАРСТВЕННОЙ
СТАТИСТИКИ**

**ОБЛАСТНОЙ СТАТИСТИЧЕСКИЙ
ЕЖЕГОДНИК**

***СТАТИСТИЧЕСКИЙ СБОРНИК
ТОМ II***

**Оренбург
1997**

ПОТРЕБИТЕЛЬСКИЙ РЫНОК ТОВАРОВ И УСЛУГ

Данные об объеме розничного товарооборота приведены с учетом экспертной оценки объемов организованного ввоза и продажи потребительских товаров на вещевых, смешанных и продовольственных рынках.

Объем розничного товарооборота предприятий торговли определяется на основе отчетных данных этих предприятий об объеме товаров, проданных ими населению, а также включает отдельные продажи товаров за наличный и безналичный расчет предприятиям, для их текущих хозяйственных нужд и продовольственных товаров предприятиям, учреждениям социально-культурного назначения для организации питания соответствующих групп населения.

Объем продажи товаров на вещевых, смешанных и продовольственных (кроме реализующих сельскохозяйственную продукцию) рынках определяется по данным их обследования. Товарооборот рынков по продаже сельскохозяйственной продукции определяется по данным статистической отчетности, досчитанным до полного круга рынков.

Количество предприятий розничной торговли и общественного питания в 1994 - 1995 г.г. учтено по разным методикам, поэтому приведенные данные по материально-технической базе не сопоставимы по годам.

Показатель	1994 г.	1995 г.	Изменения
Число магазинов и палаток (тыс. единиц года) - всего	4010	3721	x
в том числе:			
магазины	1571	1320	x
палатки	2439	2401	x
Торговая площадь в магазинах, тыс. кв. м	428	361	x
Число предприятий общественного питания (тыс. единиц года)	890	1330	x
Число мест в предприятиях общественного питания, тыс. мест	64	87	x

Данные об объеме розничного товарооборота приведены с учетом экспертной оценки объемов организованного ввоза и продажи потребительских товаров на вещевых, смешанных и продовольственных рынках. За 1994-1995 г. показатели приведены по данным Госкомстата России.

Численность приведена без учета малых и возможных предприятий.

Площадь приведена по состоянию на 1 января 1994 г. по предприятиям розничной торговли и общественного питания, находящимся на момент обследования в балансе, т.е. без временнонайманных предприятий, организаций, сельскохозяйственных предприятий общины, колхозов, совхозов.

Учетом охвачены и группы предприятий розничной торговли и общественного питания всех форм собственности, малые предприятия государственной формы собственности и частные средние и крупные предприятия, участвующие на рынке товаров розничной торговли и общественного питания.

Данные в 1994 г. не перерабатывались.

ПОТРЕБИТЕЛЬСКИЙ РЫНОК ТОВАРОВ

Основные показатели торговли

	1994	1995	1996
Общий объем розничного товарооборота, включая общественное питание, млрд.рублей ¹⁾	1704,0	3769,4	6449,6
Товарные запасы в розничной торговле (на конец года):			
млрд.рублей	144,9	387,6	426,3
в днях товарооборота	57	57	48
Среднегодовая численность работников розничной торговли и общественного питания, основных торгующих организаций - тыс.человек	32	28	14 ²⁾
Число магазинов и палаток (на конец года) - всего	4010 ³⁾	3721 ⁴⁾	х ⁵⁾
в том числе:			
магазины	3521	3201	х
палатки	489	520	х
Торговая площадь в магазинах, тыс.кв.м	428 ³⁾	361 ⁴⁾	х
Число предприятий общественного питания (на конец года)	890 ³⁾	1350 ⁴⁾	х
Число мест в предприятиях общественного питания, тыс.мест	64 ³⁾	87 ⁴⁾	х

¹⁾ Данные об объеме розничного товарооборота приведены с учетом экспертной оценки объемов неорганизованного ввоза и продажи потребительских товаров на вещевых, смешанных и продовольственных рынках. За 1994-1996г.г., показатели приведены по данным Госкомстата России.

²⁾ Показатели приведены без учета малых и совместных предприятий.

³⁾ Показатели приведены по состоянию на 1 ноября 1994 г. по предприятиям розничной торговли и общественного питания, находящимся на самостоятельном балансе, т.е. без промышленных предприятий, организаций, сельскохозяйственных акционерных обществ, колхозов, совхозов.

⁴⁾ Учтены средние и крупные предприятия розничной торговли и общественного питания всех форм собственности, малые предприятия государственной формы собственности и неторговые средние и крупные предприятия, имеющие на своем балансе предприятия розничной торговли и общественного питания.

⁵⁾ Данные в 1996г. не разрабатывались.

Розничный товароборот, включая общественное питание
(в действующих ценах соответствующих лет)

Годы	Млрд.рублей	В процентах к предыдущему году (в сопоставимых ценах)
1994	1704,0	87
1995	3769,4	75
1996	6449,6	118

Распределение розничного товароборота

Годы	Розничный товароборот	Распределение товароборота			
		по формам собственности		на розничную торговлю и общественное питание	
		негосударственная	государственная	розничная торговля	общественное питание

Миллиардов рублей

1994	1704,0	1267,8	436,2	1627,5	76,5
1995	3769,4	3096,2	673,2	3592,5	176,9
1996	6449,6	5685,6	764,0	6161,8	287,8

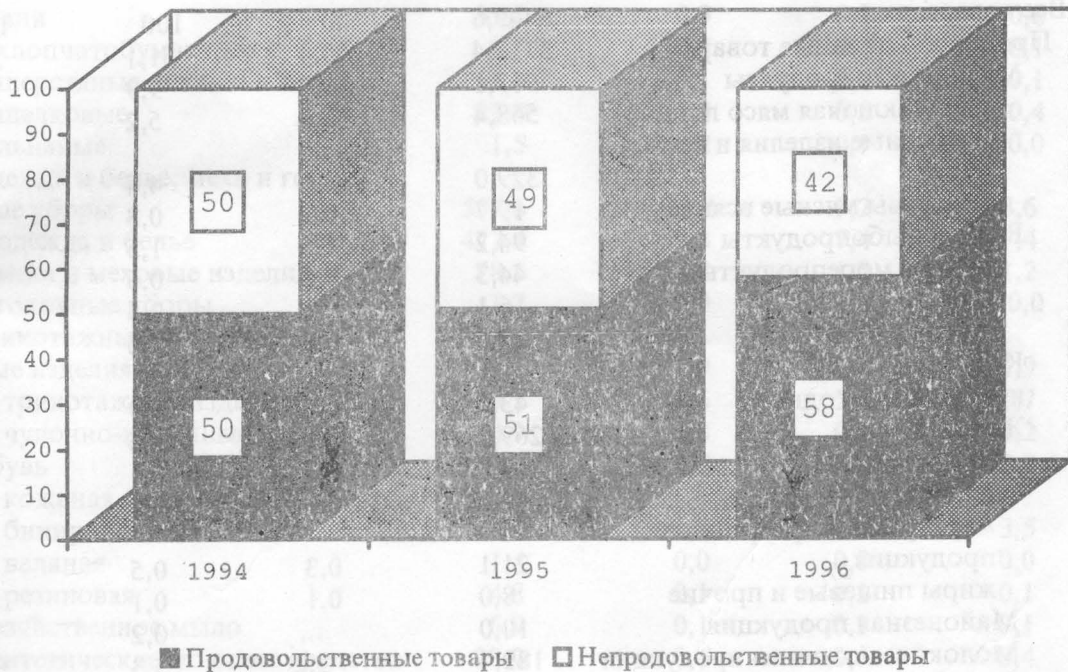
В процентах

1994	100	74	26	96	4,5
1995	100	82	18	95	4,7
1996	100	88	12	96	4,5

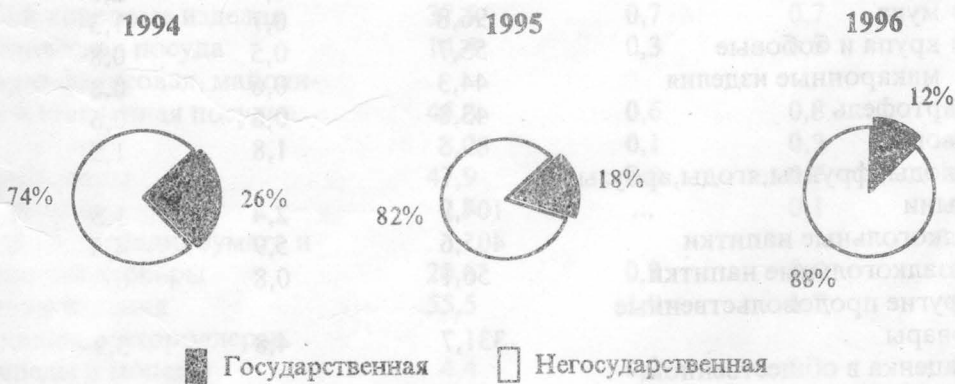
Розничный товароборот по области на душу населения
(тысяч рублей, в действующих ценах соответствующих лет)

	Все товары	В том числе	
		продовольственные	непродовольственные
1994	769	383	386
1995	1694	866	828
1996	2895	1666	1229

Макроструктура розничного товарооборота



Распределение розничного товарооборота по формам собственности



Товарная структура розничного товарооборота

	Млрд. рублей, 1996	В процентах к итогу		
		1994	1995	1996
Все товары	6449,6	100	100	100
Продовольственные товары	3711,4	50,4	51,1	57,6
Мясо и мясопродукты	917,1	9,9	9,9	14,2
мясо (включая мясо птицы)	568,4	6,1	5,2	8,8
колбасные изделия и копчености	329,0	3,6	4,4	5,1
консервы мясные всякие	19,7	0,2	0,3	0,3
Рыба и рыбопродукты	94,2	1,5	1,5	1,5
рыба и морепродукты	44,3	0,6	0,6	0,7
сельди	16,1	0,3	0,3	0,3
консервы рыбные	33,8	0,6	0,6	0,5
Консервы овощные и фруктово-ягодные	43,6	0,6	0,9	0,7
Жиры	269,7	2,6	3,5	4,2
животное масло	194,0	1,7	2,1	3,0
растительное масло	46,6	0,5	0,8	0,7
маргарин и маргариновая продукция	21,1	0,3	0,5	0,4
жиры пищевые и прочие	8,0	0,1	0,1	0,1
Майонезная продукция	10,0	...	0,2	0,1
Молоко и молочная продукция	189,4	3,2	3,3	2,9
Сыр	52,7	0,6	0,9	0,8
Яйца	86,1	1,3	1,3	1,3
Сахар	91,7	1,4	2,1	1,4
Кондитерские изделия	248,3	4,6	4,4	3,8
Чай	36,8	0,6	0,7	0,6
Соль	9,6	0,1	0,2	0,2
Хлеб и хлебобулочные изделия	373,3	4,8	5,5	5,8
Мука, крупа и макаронные изделия	196,8	1,8	2,9	3,1
мука	96,8	0,7	1,3	1,5
крупа и бобовые	55,7	0,5	0,8	0,9
макаронные изделия	44,3	0,6	0,8	0,7
Картофель	43,8	0,6	0,6	0,7
Овощи	89,5	1,8	1,5	1,4
Плоды, фрукты, ягоды, арбузы, дыни	104,9	2,4	1,5	1,6
Алкогольные напитки	405,6	5,9	4,5	6,3
Безалкогольные напитки	56,1	0,8	0,8	0,9
Другие продовольственные товары	331,7	4,8	3,9	5,1
Наценка в общественном питании	60,5	1,1	1,0	1,0

Продолжение

	Млрд. рублей, 1996	В процентах к итогу		
		1994	1995	1996
Непродовольственные товары	2738,2	49,6	48,9	42,4
Ткани	39,1	0,9	0,9	0,6
хлопчатобумажные	9,5	0,2	0,2	0,1
шерстяные ткани и платки	5,3	0,1	0,1	0,1
шелковые	22,8	0,4	0,5	0,4
льняные	1,5	0,2	0,1	0,0
Одежда и белье, меха и голов- ные уборы	557,6	11,1	9,2	8,6
одежда и белье	477,6	9,3	7,4	7,4
меха и меховые изделия	78,3	1,8	1,8	1,2
головные уборы	1,7	0,0	0,0	0,0
Трикотажные и чулочно-носоч- ные изделия	124,1	2,9	2,8	1,9
трикотажные изделия	109,2	2,6	2,6	1,7
чулочно-носочные изделия	14,9	0,3	0,2	0,2
Обувь	234,3	4,7	3,7	3,7
кожаная, текстильная и ком- бинированная	228,1	4,6	3,6	3,5
валяная	1,4	0,0	0,0	0,0
резиновая	4,8	0,1	0,1	0,1
Хозяйственное мыло	6,9	0,1	0,1	0,1
Синтетические моющие средства	28,2	0,5	0,6	0,4
Туалетное мыло и парфюмерия	54,1	1,2	1,2	0,9
туалетное мыло	10,9	0,2	0,3	0,2
парфюмерия	43,2	1,0	0,9	0,7
Галантерея и нитки	67,7	1,3	1,2	1,0
галантерея	66,6	1,3	1,2	1,0
нитки	1,1	0,0	0,0	0,0
Табачные изделия и махорка	41,2	1,2	1,1	0,6
Спички	7,5	0,2	0,2	0,1
Мебель	160,2	1,8	2,4	2,5
Ковры и ковровые изделия	37,5	0,7	0,7	0,6
Металлическая посуда	14,4	0,3	0,3	0,2
Фарфоро-фаянсовая, майоли- ковая и стеклянная посуда	45,3	0,6	0,8	0,7
Часы	8,2	0,1	0,2	0,1
Электротовары	47,9	0,8	0,7	0,7
Инструменты	2,7	...	0,1	0,0
Школьные тетради, бумага и канцелярские товары	20,6	0,3	0,4	0,3
Печатные издания	55,5	1,0	1,2	0,9
Мотоциклы, мотороллеры, велосипеды и мопеды	4,4	0,3	0,1	0,1
Товары для физической культуры и спорта	7,3	0,1	0,1	0,1
Телерадиотовары	28,1	0,8	0,9	0,5

Продолжение

	Млрд. рублей, 1996	В процентах к итогу		
		1994 ¹⁾	1995 ¹⁾	1996 ¹⁾
Музыкальные товары	1,8	0,0	0,0	0,0
Игрушки	12,8	0,2	0,2	0,2
Прочие культтовары	7,2	0,1	0,1	0,1
Строительные материалы	92,0	1,1	1,3	1,4
Ювелирные изделия	43,0	0,9	1,0	0,7
Автомобили	62,4	1,6	1,8	1,0
Товары бытовой химии	28,6	0,2	0,5	0,5
Другие непродовольственные товары	897,6	14,6	15,1	13,9

**Продажа продуктов питания
предприятиями торговли, включая общественное питание ¹⁾
(тысяч тонн)**

	1995	1996
Мясо и птица	14,3	52,9
Колбасные изделия	8,0	14,5
Животное масло	4,5	6,5
Масло растительное	3,0	10,6
Маргариновая продукция	1,7	1,7
Сыр	1,5	2,1
Сахар	18,3	23,5
Кондитерские изделия	13,1	16,2
Чай	1,5	1,6
Картофель	8,5	...
Овощи свежие	15,5	...
Фрукты, ягоды, культурные и цитрусовые	9,9	...

**Продажа алкогольных напитков и табачных изделий
предприятиями торговли и общественного питания**

	1995	1996
Алкогольные напитки в абсолютном алкоголе:		
всего, тыс.дал	396	603
в расчете на душу населения	1,8	2,7
в натуральном выражении, тыс.дал		
водка и ликеро-водочные изделия	866	1354
вино	128	88
коньяк	42	56
шампанское	61	86
пиво	384	843
Табачные изделия ²⁾		
всего, млрд.руб,	36,1	45,5

¹⁾ С учетом оценки продажи на смешанных, вещевых и продовольственных рынках.

²⁾ В действующих ценах соответствующих лет.

**Продажа основных товаров длительного пользования
(штук)**

	1995	1996 ¹⁾
Телевизоры	13600	1721
в том числе цветного изображения	9873	944
Радиоприемные устройства	5735	924
Магнитофоны	5856	1289
Холодильники и морозильники	3489	2263
Стиральные машины бытовые	5169	2983
Электропылесосы бытовые	5410	3377
Часы, тыс.штук	122	28
Швейные машины	923	250
Автомобили	1024	270
Мотоциклы и мотороллеры	595	63
Велосипеды и мопеды	5234	1240
Фотоаппараты	816	769
Электроутюги	13540	5473
Видеомагнитофоны	2980	241
Видеокамеры	76	61

Продажа лесных и строительных материалов

	1995	1996
Всего, млн.руб.	38507	31618
Деловая древесина, куб.м	6146	1569
Пиломатериалы, куб.м	6921	3865
Садовые домики, штук	134	19
Цемент, тонн	5259	1639
Оконное стекло, тыс.кв.м	80	59
Шифер, тыс.усл.плиток	460	968
Мягкая кровля, тыс.кв.м	85	57
Плитка керамическая, тыс.кв.м	95	31
Линолеум, тыс.кв.м	208	69
Местные строительные материалы, млн.руб.	975	677

¹⁾ Данные приведены без учета малых предприятий.

**Качество товаров, поступающих
на потребительский рынок ¹⁾**

	Забраковано и снижено в сортности		
	1996	в процентах к общему объему проинспектированных товаров	
		1995	1996
Мясо птицы, тонн	4,7	15	10
Колбасные изделия, тонн	31,6	47	86
Цельномолочная продукция, тонн	11,2	38	65
Масло животное, тонн	2,3	91	3
Масло растительное, тонн	0,8	40	47
Швейные изделия, штук	439,0	57	57
Чулочно-носочные изделия, пар	208,0	66	29
Кожаная обувь, пар	836,0	66	50
Стиральные машины, штук	8,0	23	9
Электропылесосы, штук	14,0	34	11

**Среднегодовая численность работников предприятий розничной
торговли и общественного питания основных торгующих организаций
(тысяч человек)**

Годы	Всего	В том числе	
		в розничной торговле	в общественном питании
1994	32	25	7
1995	28	22	6
1996	16 ²⁾	14	2

¹⁾ По данным управления Госторгинспекции Оренбургской области.

²⁾ Показатели приведены без учета малых и совместных предприятий.

ПОТРЕБИТЕЛЬСКИЙ РЫНОК УСЛУГ

Общий объем платных услуг населению

	1993	1994	1995	1996	1996 ¹⁾ в процентах к 1995
Всего, млрд. рублей	62	339	1174	1961	91
На одного жителя, тыс. рублей	28	153	527	880	x

Структура платных услуг населению (в процентах)

	1993	1994	1995	1996
Все оказанные услуги	100	100	100	100
в том числе:				
бытовые	38,3	27,2	18,1	15,8
пассажирского транспорта	29,1	27,1	29,1	25,0
связи	5,7	6,5	7,3	8,1
жилищно-коммунальные	8,2	16,1	22,0	25,3
системы образования	2,3	2,3	1,9	2,4
культуры	1,0	0,9	0,5	0,6
туристско-экскурсионные	1,2	1,1	1,3	0,8
физической культуры и спорта	0,2	0,1	0,1	0,1
здравоохранения	1,3	1,3	1,4	1,8
санаторно-курортные и оздоровительные	3,4	2,5	1,6	1,5
ветеринарные	-	-	0,3	0,3
правового характера	6,3	11,0	11,3	12,7
другие	3,0	3,9	5,1	5,6

¹⁾ В сопоставимых ценах, индекс цен в 1996 году составил 183 процента.

Объем бытовых услуг населению по видам
(миллионов рублей)

	1993	1994	1995	1996
Объем бытовых услуг - всего	23611	92134	212988	309010
в том числе :				
ремонт и индивидуальный пошив обуви	890	2872	4215	5886
ремонт и индивидуальный пошив одежды	2917	9477	22001	38185
ремонт радиотелевизионной аппаратуры, бытовых машин и приборов, ремонт и изготовление металлоизделий	1972	5864	10058	15161
ремонт и техническое обслуживание транспортных средств	880	3143	9371	15352
ремонт и изготовление мебели	448	788	2321	2779
химическая чистка и крашение	135	437	715	1065
услуги прачечных	337	1637	3607	4570
ремонт и строительство жилищ	12396	49097	98516	125558
услуги фотографий	130	861	2090	7261
услуги бань и душевых	154	1185	3447	5396
услуги парикмахерских	440	2449	5993	8702
услуги пунктов проката	56	294	553	1037
транспортные услуги	964	3897	13731	19972
ритуальные услуги	356	1874	5428	13117
прочие виды услуг	1536	8259	30942	44969
Объем бытовых услуг населению в среднем на одного жителя - всего, рублей	10740	41605	95682	138656

ОХРАНА ОКРУЖАЮЩЕЙ СРЕДЫ

Водопотребление (использование воды) - использование забранных из различных источников водных ресурсов (включая морскую воду) для удовлетворения хозяйственных нужд. Сюда не включается обратное потребление, а также повторное использование сточной и коллекторно - дренажной воды.

Использование воды на производственные нужды (исключая нужды сельского хозяйства) - объем водопотребления для технических (технологических) целей в промышленности, на транспорте, в строительстве и других отраслях народного хозяйства, включая объем свежей воды, поступающей на подпитку оборотного водоснабжения.

Использование воды на хозяйственно - питьевые нужды - объем водопотребления для удовлетворения всех бытовых и коммунальных нужд населения (в том числе работающих на предприятиях). Сюда включается вода, использованная на полив улиц и др.

Использование воды на орошение, обводнение и сельскохозяйственное водоснабжение включает в себя объем воды, поданной для вегетационных поливов, влагозарядки, обводнения пастбищ, нужд животноводства и ряда других целей, включая хозяйственно - питьевые нужды сельского населения. Объемы воды, подаваемой на хозяйственно - питьевые нужды сельского населения учитываются только по централизованным водопроводам.

Стационарным источником выделения вредных веществ в атмосферный воздух называется неподвижной технологический агрегат (установка, устройство, аппарат и т.п.), выделяющий в процессе эксплуатации вредные вещества. Сюда же относятся другие объекты (терриконы, резервуары и т. д.).

К организованным источникам выделения относятся те источники, вредные вещества от которых поступают в систему газоходов или воздухопроводов (труба, аэрационный фонарь, вентиляционная шахта и т.п.), а сама система позволяет применить для их улавливания соответствующие газоочистные и пылеулавливающие установки.

Заповедники - уникальные или наиболее типичные для географических зон участки территории, изъятые из хозяйственного пользования для сохранения и изучения природного комплекса. Целью заповедников служит также восстановление ценных животных и растений.

ЗЕМЛЯ

Земельные площади на 1 января 1997г.

	тыс. га
Всего земель (территория)	12369,2
Земли используемые землепользователями, занимающимися сельскохозяйственным производством	10438,8
Земли запаса и лесного фонда	595,0
Земли прочих землепользователей	1335,4

Нарушение и рекультивация земель (в гектарах)

	1993	1994	1995	1996
Нарушено земель	1043	1375	1020	617
Отработано земель	490	1575	854	468
Рекультивировано фактически	1146	1293	828	379
в том числе под пашню	601	455	550	183
Наличие нарушенных земель на конец года	12581	12663	12844	13082
из них отработанных	3675	3957	4080	4214

ОХРАНА ЛЕСОВ

Проведение основных работ в лесном хозяйстве

	1993	1994	1995	1996
Лесовосстановление, га	2293	2062	2080	2563
в том числе посадки и посев леса	1287	1054	1258	1283
Ввод молодых насаждений в категорию ценных лесных насаждений, га	2432	4114	3170	3200
Рубки леса главного пользования и лесовосстановительные рубки:				
площадь, га	939	368	-	-
вырублено ликвидной древесины, тыс. плотных м ³	157	54	-	-
Рубки ухода за лесом и санитарные рубки:				
площадь, га	10594	10835	11507	10057
вырублено ликвидной древесины, тыс. плотных м ³	194	202	221	213

Охрана и защита лесов

	1993	1994	1995	1996
Защита лесов от вредителей и болезней биологическим методом, га	6015	6713	11142	10408
Охрана лесов от пожаров с помощью авиации, тыс. га	111	111	-	111

**Лесные пожары
(по состоянию на 1 ноября)**

	1993	1994	1995	1996
Число лесных пожаров	62	115	532	419
в том числе по причинам:				
сельскохозяйственные палы	2	2	11	5
по вине лесозаготовителей	-	-	-	-
по вине других организаций и предприятий	23	3	8	24
по вине населения	37	108	492	388
от грозových разрядов	-	2	21	2
Лесная площадь, пройденная пожарами, га	115	201	1303	676
Сгорело и повреждено леса на корню, м ³	2175	3977	33940	14151

Основные характеристики государственного заповедника "Оренбургский" в 1996 году

Местонахождение	Основные направления	Год об-разования	Общая площадь тыс. га	Количество охраняемых видов		
				зверей	птиц	растений
Беляевский р-н	Сохранение и изучение равнинных и низкогорных степных ландшафтов	1989	21,7	45	192	586
Кувандыкский						
Первомайский						
Светлинский						

ВОДНЫЕ РЕСУРСЫ

Забор и использование вод предприятиями
на территории области
(миллионов кубических метров)

	1993	1994	1995	1996
Всего забрано воды	2455	2180	2174	2236
в том числе использовано:				
на хозяйственно - питьевые нужды	184	169	162	158
на производственные нужды	1917	1695	1697	1836
на орошение, обводнение и сельскохозяйственное водоснабжение	300	246	255	187
Потери воды при транспортировке	21	34	22	27

ВОЗДУШНЫЙ БАССЕЙН

Выбросы и улавливание вредных веществ, отходящих
от стационарных источников загрязнения атмосферного воздуха

Годы	Выброшено в атмосферу загрязняющих веществ, тыс. тонн	Уловлено и обезврежено загрязняющих веществ	
		тыс. тонн	в процентах от общего количества загрязняющих веществ от стационарных источников
1993	683,1	1318,5	65,9
1994	632,9	1031,0	62,0
1995	632,9	1074,2	62,9
1996	550,8	847,7	60,6

Выбросы наиболее распространенных вредных веществ,
отходящих от стационарных источников загрязнения
атмосферного воздуха
(тысяч тонн)

	1993	1994	1995	1996
Всего по области	638,1	632,9	632,9	550,8
в том числе:				
твердые вещества	59,4	52,9	49,4	38,0
газообразные и жидкие вещества	623,7	580,0	583,4	512,8
из них:				
сернистый ангидрид	238,8	227,7	225,1	212,5
окись углерода	237,0	216,2	245,7	185,5
окислы азота	54,2	47,1	46,8	46,0

**Выбросы загрязняющих веществ в атмосферу
по городам и районам области в 1996 году
(тысяч тонн)**

	Выброшено загрязняющих веществ всего	В том числе:					Увеличение (+), уменьшение (-) по сравнению с прошлым годом
		твердых веществ	газообразных и жидких - всего	из них:			
				сернистого ангидрида	окиси углерода	окислов азота	
Всего по области	550,8	38,0	512,8	212,5	185,5	46,0	-79,5
в том числе:							
г. Оренбург	65,3	1,4	63,9	25,3	18,8	12,8	-15,2
г. Абдулино							
г. Бугуруслан	17,0	0,6	16,5	2,1	5,2	0,3	-0,6
г. Бузулук	27,9	1,8	26,1	2,9	16,4	0,7	+8,5
г. Гай	1,8	0,7	1,2	0,1	0,6	0,4	-0,1
г. Кувандык	1,2	0,2	1,1	0,4	0,5	0,1	-0,0
г. Медногорск	86,2	1,7	84,5	81,8	0,1	0,1	+22,2
г. Новотроицк	116,6	16,6	100,0	10,7	80,8	7,9	-5,8
г. Орск	152,5	11,4	141,1	65,6	47,4	5,6	-85,5
г. Сорочинск	4,2	0,4	3,8	0,5	1,6	0,3	+0,3
г. Ясный	1,6	1,3	0,2	0,0	0,2	0,0	+0,0
Адамовский р-н	0,2	0,0	0,2	0,1	0,1	0,0	0,0
Акбулакский							
Домбаровский	11,9	-	11,9	-	0,0	0,0	+5,1
Новоорский	38,7	0,1	38,6	21,0	1,6	16,0	+7,6
Октябрьский							
Оренбургский							
Первомайский	15,9	1,3	14,6	0,0	10,5	0,1	-16,1
Переволоцкий	0,0	-	0,0	-	0,0	0,0	-0,0
Сакмарский	0,1	0,0	0,1	0,0	0,0	0,0	-0,3
Саракташский	4,0	0,0	4,0	0,0	0,5	0,2	+0,1
Светлинский	2,1	0,1	2,0	1,4	0,4	0,1	+0,4
Северный	1,8	-	1,8	-	0,6	0,9	+0,2
Соль-Илецкий	0,4	0,1	0,3	0,2	0,1	0,0	+0,1
Тюльганский	1,1	0,4	0,7	0,3	0,2	0,1	-0,4

Потребление воды из коммунального водопровода

	1993	1994	1995	1996
Установленная мощность водопроводов, тыс. куб. м. в сутки	1376,9	1577,3	1471,1	1459,1
Подано воды в сеть за год, млн. куб. м.	445,6	485,6	434,2	411,2
Пропущено воды через очистные сооружения, млн. куб. м.	65,0	63,5	56,0	54,7
в процентах к количеству воды, поданной в сеть	14,6	13,1	13,0	13,3

Продолжение

	1993	1994	1995	1996
Отпущено воды всем потребителям за год, млн. куб. м.	424,2	477,2	412,5	382,2
в том числе своим потребителям	362,5	411,3	342,5	316,6
из них:				
населению	220,0	220,1	211,9	194,6
на коммунально - бытовые нужды	75,9	86,7	82,3	77,0

Выбросы загрязняющих веществ в атмосферный воздух от стационарных источников в городах с наиболее неблагоприятной экологической обстановкой (тысяч тонн)

	1993	1994	1995	1996
Всего по области	683,1	632,9	632,9	550,8
в том числе:				
г. Оренбург	60,0	57,0	81,6	65,3
г. Орск	255,8	240,2	238,5	152,5
г. Новотроицк	167,9	124,7	122,6	116,6
г. Медногорск	68,8	67,7	64,0	86,2

Использование (утилизация) вредных веществ, уловленных очистными установками

	1993	1994	1995	1996
Тыс. тонн	825,5	727,9	725,5	504,5
В процентах от общего количества уловленных вредных веществ	62,6	70,6	67,5	59,5

ЗАТРАТЫ НА МЕРОПРИЯТИЯ ПО ОХРАНЕ ПРИРОДЫ И ВВОД В ДЕЙСТВИЕ МОЩНОСТЕЙ

Капитальные вложения на мероприятия по охране природы и рациональному использованию природных ресурсов (в фактически действовавших ценах)

	1993	1994	1995	1996
Миллиардов рублей				
Всего	17,0	86,9	162,6	173,3
в том числе :				
на охрану и рациональное использование водных ресурсов	5,8	25,1	64,8	89,1
на охрану атмосферного воздуха	9,7	47,5	73,4	59,2
на охрану и рациональное использование земель	0,8	6,8	19,2	13,5
В процентах к предыдущему году				
Всего	108	123	70	64
в том числе :				
на охрану и рациональное использование водных ресурсов	123	105	96	82
на охрану атмосферного воздуха	101	117	58	48
на охрану и рациональное использование земель	94	в 2,0р	105	42

Ввод в действие природоохранных объектов

	1993	1994	1995	1996
Сооружения для очистки сточных вод, тыс.куб.м в сутки	0,01	12,01	4,64	0,43
Установки для улавливания и обезвреживания вредных веществ из отходящих газов, тыс.куб.м газа в час	160,0	220,0	0,5	324,0
Создание защитных лесных полос, га	342	1179	2783	1264

РАЗВИТИЕ НОВЫХ ФОРМ ХОЗЯЙСТВЕННОЙ ДЕЯТЕЛЬНОСТИ

В разделе приводятся данные о предприятиях и организациях Российской Федерации, полученные на основании Единого государственного регистра предприятий и организаций всех форм собственности и хозяйствования (ЕГРПО). ЕГРПО представляет собой единую систему государственного учета и идентификации всех субъектов хозяйственной деятельности на территории Российской Федерации: предприятий, организаций и объединений, их филиалов, представительств, отделений и других обособленных подразделений.

Учет субъектов осуществляется в ЕГРПО по их местонахождению органами государственной статистики во взаимодействии с органами государственной регистрации, а также с органами исполнительной власти и другими юридическими лицами, наделенными правами создания предприятий и контроля за их деятельностью.

Органами государственной статистики осуществляют учет субъектов в составе ЕГРПО на основании утвержденных и зарегистрированных учредительных документов.

ЕГРПО обеспечивает возможность получения данных о количестве субъектов хозяйственной деятельности по регионам, отраслям, формам собственности, организационно-правовым формам.

Малые предприятия. В соответствии с Федеральным законом "О государственной поддержке малого предпринимательства в Российской Федерации от 14 июня 1995г. N 88-ФЗ к субъектам малого предпринимательства относятся коммерческие организации (юридические лица), в которых средняя численность работников за отчетный год (период для вновь созданных), включая работающих по договорам гражданско-правового характера и совместительству, не превышает в промышленности, строительстве и на транспорте - 100 человек, в сельском хозяйстве и научно-технической сфере - 60 человек, в розничной торговле, непроизводственных видах бытового обслуживания населения - 30 человек, в оптовой торговле, в остальных отраслях и при осуществлении других видов деятельности - 50 человек.

При отнесении многопрофильных малых предприятий к определенной отрасли используется критерий численности того вида деятельности, доля которого является наибольшей в годовом объеме оборота или годовом объеме прибыли.

Совместные предприятия - предприятия, объединения и организации, в создании и деятельности которых наряду с российскими юридическими лицами принимают участие зарубежные фирмы, компании, организации. Отличительными признаками совместных предприятий являются: объединение собственности партнеров; их совместное участие в управлении предприятием; распределение между партнерами прибылей, а также производственного и коммерческого риска; коллективная ответственность за эффективность работы.

Иностранные предприятия - предприятия, учреждения или другие организационные структуры, полностью принадлежащие иностранным инвесторам.

ОБЩАЯ ХАРАКТЕРИСТИКА ПРЕДПРИЯТИЙ И ОРГАНИЗАЦИЙ

Распределение предприятий и организаций по отраслям экономики
(на 1 января)

	1996	1997
Всего	26713	29825
в том числе:		
промышленность	2548	2634
сельское хозяйство	8819	9158
лесное хозяйство	35	36
транспорт и связь	637	706
строительство	2530	2640
торговля и общественное питание	4943	5352
материально-техническое снабжение и сбыт	357	358
заготовки	126	128
информационно-вычислительное обслуживание	59	63
операции с недвижимым имуществом	27	36
общая коммерческая деятельность по обеспечению функционирования рынка	150	188
геология и разведка недр, геодезическая и гидрометеорологическая службы	52	50
прочие виды деятельности сферы материального производства	153	180
жилищно-коммунальное хозяйство	206	285
непроизводственные виды бытового обслуживания населения	128	136
здравоохранение, физическая культура и социальное обеспечение	717	755
образование	2252	2276
культура и искусство	240	263
наука и научное обслуживание	248	247
финансы, кредит, страхование, пенсионное обеспечение	465	501
управление	1325	1364
общественные объединения	696	2469

Распределение предприятий и организаций по формам собственности
(на 1 января)

	Число предприятий (организаций)		В процентах к итогу	
	1996	1997	1996	1997
Всего	26713	29825	100,0	100,0
в том числе:				
государственная собственность	2165	2203	8,1	7,4
муниципальная собственность	2803	2872	10,5	9,6
собственность общественных объединений (организаций)	919	2725	3,5	9,1
частная собственность	18765	19856	70,2	66,6
прочие формы собственности, включая смешанную собственность, собственность иностранных юридических лиц, граждан и лиц без гражданства	2061	2169	7,7	7,3

Распределение предприятий и организаций по организационно-правовым формам
(на 1 января)

	Число предприятий (организаций)		В процентах к итогу	
	1996	1997	1996	1997
Всего	26713	29825	100,0	100,0
Коммерческие организации	19808	20671	74,1	69,3
Государственные предприятия	490	468	1,8	1,6
Муниципальные предприятия	337	368	1,2	1,2
Акционерные общества и товарищества	7350	8063	27,5	27,0
из них:				
акционерные общества открытого типа	606	612	2,3	2,0
общества с ограниченной ответственностью	982	1606	3,7	5,4
акционерные общества закрытого типа, товарищества с ограниченной ответственностью	5640	5724	21,1	19,2
смешанные товарищества	69	68	0,3	0,2
полные товарищества	53	53	0,2	0,2
Колхозы, совхозы, межхозяйственные предприятия (организации)	201	197	0,8	0,7
Крестьянские (фермерские) хозяйства, объединения (союзы, ассоциации) крестьянских (фермерских) хозяйств	7366	7520	27,6	25,2
Производственные кооперативы	728	748	2,7	2,5
Предприятия потребительской кооперации	174	170	0,6	0,6

Продолжение

	Число предприятий (организаций)		В процентах к итогу	
	1996	1997	1996	1997
Предприятия общественных и религиозных организаций	72	73	0,3	0,2
Индивидуальные (семейные) частные предприятия (с привлечением наемного труда)	2733	2711	10,2	9,1
Арендные предприятия	5	5	-	-
Другие предприятия	319	318	1,2	1,1
Другие объединения предприятий	33	30	0,1	0,1
Некоммерческие организации	6905	9154	25,9	30,7
Государственные учреждения	1198	1235	4,5	4,1
Муниципальные учреждения	2437	2469	9,1	8,3
Общественные и религиозные организации, их учреждения	773	2531	2,9	8,5
Потребительские общества, учреждения потребительской кооперации	509	683	1,9	2,3
Фонды	55	85	0,2	0,3
Другие некоммерческие организации	46	119	0,2	0,4
Филиалы, представительства и другие обособленные подразделения	1887	2032	7,1	6,8

МАЛЫЕ ПРЕДПРИЯТИЯ¹⁾

Распределение числа малых предприятий по отраслям экономики

	Число малых предприятий							
	всего				в % к итогу			
	1993	1994	1995	1996	1993	1994	1995	1996
Всего	2938	11558	13617	5215	100,0	100,0	100,0	100,0
в том числе:								
промышленность	760	998	900	926	25,9	8,6	6,6	17,7
сельское хозяйство	52	278	384	274	1,8	2,4	2,8	5,3
строительство	713	1026	1026	937	24,3	8,9	7,5	17,9
транспорт и связь	72	266	272	149	2,5	2,3	2,0	2,9
торговля и общественное питание, материально-техническое снабжение, сбыт и заготовки	604	7802	9512	2556	20,6	67,5	69,9	49,0
общая коммерческая деятельность по обеспечению функционирования рынка	517	119	140	22	17,6	1,0	1,0	-
жилищно-коммунальное хозяйство, производственные виды бытового обслуживания	34	234	262	100	1,2	2,0	1,9	1,9
финансы, кредит, страхование, пенсионное обеспечение	17	377	282	158	0,6	3,3	2,1	3,0
другие отрасли	169	458	839	93	5,8	4,0	6,2	2,3

¹⁾ Показатели даны с учетом дорасчета на неучтенный круг малых предприятий

Распределение численности работавших в малых предприятиях по отраслям экономики

	Среднесписочная численность работающих							
	тысяч человек				в % к итогу			
	1993	1994	1995	1996	1993	1994	1995	1996
Всего	39,5	77,4	90,9	72,2	100,0	100,0	100,0	100,0
в том числе:								
промышленность	21,5	13,6	13,5	16,8	54,4	17,6	14,8	23,3
сельское хозяйство	0,5	1,6	1,8	3,8	1,3	2,1	2,0	5,3
строительство	9,8	10,7	11,0	18,3	24,8	13,8	12,1	25,3
транспорт и связь	0,5	1,7	1,8	7,2	1,3	2,2	2,0	9,9
торговля и общественное питание, материально-техническое снабжение, сбыт и заготовки	3,7	45,1	56,2	22,8	9,4	58,3	61,8	31,6
общая коммерческая деятельность по обеспечению функционирования рынка	2,4	0,6	0,8	0,1	6,1	0,8	0,9	-
жилищно-коммунальное хозяйство, непроизводственные виды бытового обслуживания населения	0,2	0,8	1,0	1,1	0,5	1,0	1,1	1,5
финансы, кредит, страхование, пенсионное обеспечение	0,1	2,0	1,8	1,7	0,3	2,6	2,0	2,4
другие отрасли	0,8	1,3	3,0	0,4	2,0	1,6	3,3	0,7

СОВМЕСТНЫЕ ПРЕДПРИЯТИЯ

Основные показатели деятельности совместных предприятий по Оренбургской области

	1994	1995	1996
Действующие совместные предприятия	34	60	74
Объем производства продукции работ, услуг, млрд.рублей	17,8	224,3	630,9
Численность персонала (на конец года), человек	702	1471	1741
Расходы на оплату труда, млрд.рублей	2,6	13,5	27,2
Экспорт (в фактически действовавших ценах), тыс.долларов США	1675,7	2284,8	3406,2
Импорт (в фактически действовавших ценах), тыс.долларов США	1622,1	15311,8	10175,8
Реализация продукции совместными предприятиями на внутреннем рынке на рубли, млрд.рублей	28,8	210,8	142,4

Распределение совместных и иностранных предприятий по отраслям экономики в 1996 году

	Число действующих предприятий	Численность работников, человек	Расходы на оплату труда, млрд.рублей	Объем производства продукции, млрд.рублей	Объем реализации продукции на внутреннем рынке, млрд.рублей	Экспорт, тыс.долларов США	Импорт, тыс.долларов США
Всего	74	1741	27,2	630,9	142,4	3406,2	10175,8
в том числе							
промышленность	17	284	4,1	45,1	1,4	793,5	31,6
транспорт и связь	5	96	2,2	14,4	13,0	292,2	355,8
торговля и общественное питание	27	330	2,5	27,7	1,3	517,0	991,4
строительство	12	662	10,1	76,7	75,3	-	-
материально-техническое снабжение и сбыт	4	45	1,5	364,0	1,1	1803,5	-

	Число действующих предприятий	Численность работников, человек	Расходы на оплату труда, млрд. рублей	Объем производства продукции, млрд. рублей	Объем реализации продукции на внутреннем рынке, млрд. рублей	Экспорт, тыс.долларов США	Импорт, тыс.долларов США
наука и научное обслуживание	2	27	0,5	4,3	4,9	-	-
образование	1	9	0,1	-	0,2	-	-
финансы, кредит	3	23	0,1	-	-	-	-
геология	2	260	6,0	98,7	45,2	-	8797,0
операции с недвижимостью	1	5	0,1	-	-	-	-

Число совместных предприятий области с государствами-участниками СНГ (на 1 января)

	1996
Республика Беларусь	5
Казахстан	34
Кыргызстан	2
Таджикистан	3
Украина	14
Узбекистан	11

ИНСТИТУЦИОНАЛЬНЫЕ ИЗМЕНЕНИЯ

В разделе приводятся сведения по новому направлению статистики - статистике институциональных преобразований, которые характеризуют процесс приватизации государственной собственности.

Государственное и муниципальное предприятие считается приватизированным, если есть решение о преобразовании предприятия в акционерное общество открытого типа (в случае его акционирования) и утвержден план приватизации, или если по нему на отчетную дату заключён договор купли - продажи (в случае его продажи).

Приватизация государственных и муниципальных предприятий - приобретение гражданами, акционерными обществами (товариществами) у государства в частную собственность предприятий, цехов, производств, участков, иных подразделений этих предприятий, выделяемых в самостоятельные предприятия; оборудования, зданий и сооружений и других материальных и нематериальных активов предприятий (действующих и ликвидированных по решению органов, правомочных принимать решения от имени собственника); долей (паёв, акций) государства в капитале акционерных обществ (товариществ), принадлежащих приватизируемым предприятиям долей (паёв, акций) в капитале иных акционерных обществ (товариществ).

Акционерное общество - организация, созданная на основе добровольного соглашения юридических и физических лиц (в том числе иностранных), объединивших свои средства путём выпуска акций, имеющая целью удовлетворение потребностей и извлечение прибыли.

Акция - ценная бумага, выпускаемая акционерным обществом и удостоверяющая права собственности на долю в уставном капитале общества. Право собственности на акции переходит от продавца к покупателю с момента внесения соответствующей записи в реестр акционеров.

Номинальная стоимость акции - величина доли уставного капитала, соответствующей одной акции.

Инвестиционный конкурс - одна из форм проведения торгов при приватизации и выбора проектов капитальных вложений. Продажей по инвестиционному конкурсу является приобретение физическими или юридическими лицами в частную собственность объектов приватизации в случаях, когда от покупателей требуется осуществление инвестиционных программ. При этом право собственности передается покупателю, предложение которого наилучшим образом соответствует критериям, установленным планом приватизации.

Коммерческий конкурс - одна из форм проведения торгов при приватизации. Продажей по коммерческому конкурсу является приобретение физическими или юридическими лицами в частную собственность объектов приватизации в случаях, когда от покупателей требуется выполнение определенных условий по отношению к объекту приватизации. Победителем конкурса является участник, предложения которого полностью отвечают условиям конкурса и наилучшим образом соответствуют критерию выявления победителя, то есть предложивший максимальную цену при соблюдении других условий приватизации.

“Золотая акция”. При преобразовании в акционерные общества предприятий, приватизация которых в соответствии с частью 3 ст.3 Закона Российской Федерации “О приватизации государственных и муниципальных предприятий в Российской Федерации” может быть разрешена по решению Правительства органами управления государственным имуществом, указанные органы вправе принимать решения о выпуске при эмиссии акций “Золотой акции”, предоставляющей её владельцу на срок до 3-х лет право “вето” при принятии собранием акционеров решений:

- о внесении изменений и дополнений в устав акционерного общества;

ПРИВАТИЗАЦИЯ

Основные показатели приватизируемых предприятий

	1993	1994	1995	1996
Число предприятий, подавших заявку на приватизацию - всего	595	324	77	59
в том числе по формам собственности:				
муниципальная	387	194	41	41
субъектов Российской Федерации	145	65	19	9
федеральная	63	65	17	9
Стоимость имущества - всего, млн.рублей	44093	29759	4502	10245
в том числе по формам собственности:				
муниципальная	1030	1321	967	1322
субъектов Российской Федерации	6831	3205	1604	517
федеральная	36232	25233	1931	8406
Остаточная стоимость основных средств-всего, млн.рублей	3764	3165	658	807
в том числе по формам собственности:				
муниципальная	95	218	188	351
субъектов Российской Федерации	555	233	258	24
федеральная	3114	2714	212	432
Списочная численность работников (на дату подачи заявки на приватизацию), тыс.человек	194	94	7	3,5
За год, предшествующий приватизации, млн.рублей				
объём продукции (работ, услуг)	53933	560414	23875	54580
прибыль	8064	103264	1950	3818
убыток	49	287	175	687

Структура приватизированных предприятий

	1993	1994	1995	1996
Число приватизированных предприятий - всего	590	321	110	59
в том числе по формам собственности:				
муниципальная субъектов Российской Федерации	367	190	75	41
федеральная	155	66	19	9
Структура приватизированных предприятий по способам приватизации, в процентах				
к итогу	100	100	100	100
акционирование	30,7	38,9	18,3	25,4
продажа на аукционах	6,3	4,7	3,6	-
коммерческий конкурс	25,9	20,9	20,9	10,2
выкуп арендованного имущества	34,6	29,6	31,8	8,5
продажа имущества ликвидируемых, ликвидированных и незавершённых строительных объектов	0,5	1,6	2,7	6,8
прямая продажа	2,0	4,3	-	-
продажа недвижимости	-	-	20,0	49,1
продажа земли	-	-	0,9	-
продажа предприятий-должников	-	-	1,8	-

Акционерные общества

	1993	1994	1995	1996
Число акционерных обществ, созданных в течение соответствующего года - всего	181	125	20	15
в том числе по формам собственности:				
муниципальная субъектов Российской Федерации	16	22	3	-
федеральная	109	55	7	7
Уставный капитал, млн. рублей	5678,1	48	10	8
Акционерные общества, контрольный пакет акций которых закреплён в государственной и муниципальной собственности	5678,1	7078,0	794,4	639,7
Акционерные общества, имеющие "Золотую акцию"	14	12	2	1
	3	9	3	1

Поступление средств от приватизации и их распределение

	1993	1994	1995	1996
Получено денежных средств и приватизационных чеков (включая средства от предприятий, приватизированных в прошлые годы) - всего				
млн.рублей	4949,0	17461,0	35349,0	11935
тыс. чеков	805,8	422,3	-	-
в том числе от приватизации предприятий:				
муниципальной собственности				
млн.рублей	2009,2	5269,7	6436,1	6670
тыс. чеков	30,4	8,8	-	-
собственности субъектов Российской Федерации				
млн.рублей	907,8	1548,3	5033,3	1447
тыс. чеков	130,0	21,1	-	-
федеральная собственность				
млн.рублей	2032,0	10643,0	23879,6	3818
тыс. чеков	645,4	392,4	-	-
Перечислено средств из поступившей выручки от продажи имущества приватизированных предприятий (после выплаты средств работникам этих предприятий) - всего, млн.рублей	4394,6	14543,1	35228,4	12371
в том числе:				
в муниципальные бюджеты	1346,5	3934,8	5972,4	5544
в бюджет субъектов Российской Федерации	1520,8	2123,5	5514,7	1718
в федеральный бюджет	798,1	1274,2	10154,8	1673
прочие	729,2	7210,6	13586,5	3436

Приватизация квартир
(число приватизированных квартир; единиц)

	Всего с начала приватизации	В том числе по годам:				Удельный вес приватизированных квартир в общем числе квартир, подлежащих приватизации, процентов
		1993	1994	1995	1996	
Всего	188966	85646	32601	18072	10945	51
в том числе:						
муниципальный жилищный фонд	57923	22455	11573	6889	5097	42
Справочно:						
Продано жилых помещений	382	-	240	77	65	-
в том числе:						
населению	318	-	177	77	64	-
организациям	64	-	63	-	1	-
Общая площадь, тыс.кв.м	19,6	-	12,8	3,3	3,5	-
Стоимость, млн.рублей	9259,1	-	4930,1	2502,0	1827,0	-

Кроме того, в 1996 году деприватизировано 1098 квартир общей площадью 52 тысячи квадратных метров.

ОСНОВНЫЕ ПОКАЗАТЕЛИ СИСТЕМЫ НАЦИОНАЛЬНЫХ СЧЕТОВ

Система национальных счетов (СНС) представляет собой макроэкономическую модель, созданную исходя из требований рыночной экономики. В настоящее время она применяется более чем в 150 странах мира.

Ключевым показателем системы является **валовой внутренний продукт (ВВП)**, характеризующий стоимость товаров и услуг, произведенный во всех отраслях экономики и предназначенных для конечного потребления, накопления и экспорта.

ВВП может быть рассчитан тремя методами: производственным, использования и методом формирования ВВП по источникам доходов.

ВВП при расчете производственным методом получается как разность между выпуском товаров и услуг в целом, с одной стороны, и промежуточным потреблением - с другой, или как сумма добавленных стоимостей, создаваемых в отраслях экономики. При этом объемы добавленной стоимости по отраслям рассчитываются в основных ценах, то есть не включающих налоги на продукты. Для расчета ВВП в рыночных ценах необходимо добавить чистые (за вычетом субсидий) налоги на продукты и импорт.

Производство в СНС характеризуется показателями выпуска, промежуточного потребления и валового внутреннего продукта.

Выпуск представляет собой суммарную стоимость товаров и услуг, являющихся результатом производственной деятельности товаропроизводителей в отчетном периоде.

Промежуточное потребление состоит из стоимости товаров и услуг, которые трансформируются или полностью потребляются в процессе производства в отчетном периоде.

Валовая добавленная стоимость исчисляется на уровне отраслей экономики как разность между выпуском товаров и услуг и промежуточным потреблением. Термин "валовая" указывает на то, что показатель включает потребленную в процессе производства стоимость основного капитала.

Чистые налоги на производство и импорт включают налоги на продукты и импорт и другие налоги на производство. Термин "чистые" в данном случае означает, что налоги показаны за вычетом соответствующих субсидий. Субсидии-текущие некомпенсируемые выплаты из государственного бюджета предприятиям при условии производства или определенного вида продукции или услуг.

Налоги на продукты включают налоги, размер которых прямо зависит от стоимости произведенной продукции и оказанных услуг. К налогам на продукты относятся: налог на добавленную стоимость, налог с продаж, акцизы и др. Налоги на импорт - это налоги на импортируемые товары и услуги.

Валовой внутренний продукт на стадии производства получается путем суммирования валовой добавленной стоимости по отраслям. Валовой внутренний продукт рассчитывается по рыночным ценам, то есть включает в себя чистые налоги на продукты и импорт.

ОСНОВНЫЕ ФОНДЫ

Основные фонды (основные средства, основной капитал) часть национального богатства, созданная в процессе производства, которая длительное время неоднократно или постоянно в неизменной натурально-вещественной форме используется в экономике, постепенно перенося свою стоимость на вновь создаваемые продукты и услуги. К ним относятся - здания, сооружения, машины и оборудование (рабочие, силовые машины и оборудование, измерительные и регулирующие приборы и устройства, вычислительная техника), транспортные средства и другие виды основных фондов. По своему назначению они подразделяются на функционирующие в отраслях, производящих товары, и отраслях, оказывающих рыночные и нерыночные услуги.

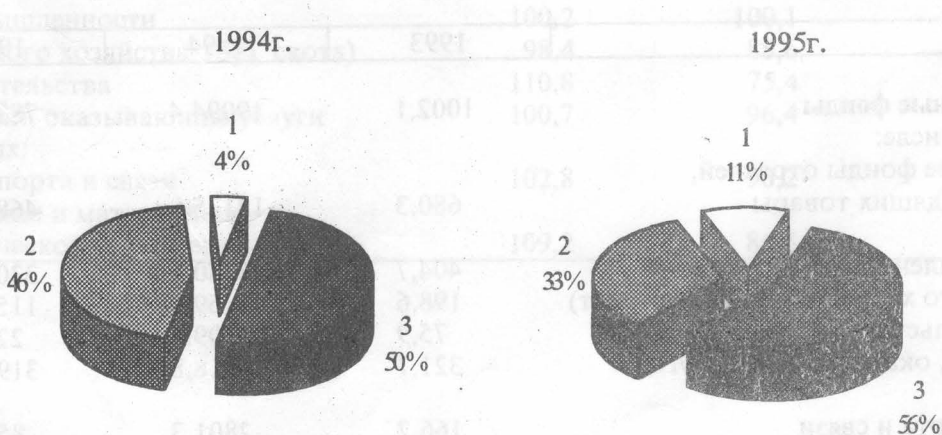
В составе основных фондов учитываются основные средства организаций всех форм собственности, а также, находящиеся в собственности граждан, без образования юридического лица - собственные жилые дома, основные фонды личного подсобного хозяйства.

Наличие основных фондов и их структура учитываются по балансовой (смешаной) стоимости, а на дату проведения переоценки - по восстановительной стоимости, темпы роста и коэффициенты обновления и выбытия основных фондов - в сопоставимых ценах.

Производство валового внутреннего продукта
(в фактически действовавших ценах; миллиардах рублей)

	1994			1995		
	Вы- пуск	Промежу- точное потребле- ние	Валовая добав- ленная стоимость	Вы- пуск	Промежу- точное потребле- ние	Валовая добав- ленная стоимость
Произведено (в основ- ных ценах) - всего	13938,1	6427,8	7510,3	33013,1	16796,3	16216,8
в том числе:						
производство товаров	8875,7	4939,5	3936,2	23292,7	13072,8	10219,9
производство услуг	5062,4	1488,3	3574,1	9720,4	3723,5	5996,9
из них:						
рыночные услуги	3962,4	1117,9	2844,5	6732,6	2696,6	4036,0
нерыночные услуги	1100,0	370,4	729,6	2987,8	1026,9	1960,9
чистые налоги на продукты и импорт	-	-	331,0	-	-	1919,2
Валовой внутренний продукт (в рыночных ценах)	-	-	7841,3	-	-	18136,0

Структура произведенного валового внутреннего продукта



1-налоги

2-услуги

3-товары

ОСНОВНЫЕ ФОНДЫ

Основные фонды предприятий (организаций) (на конец года; по балансовой стоимости)

	Миллиардов рублей			В % к предыдущему году ¹⁾		
	Всего	в том числе		Всего	в том числе	
		отрасли, произ- водящие товары	отрасли, оказы- вающие услуги		отрасли, произ - водящие товары	отрасли, оказы- вающие услуги
1993	1002,1	680,3	321,7	100,6	100,6	100,7
1994	19094,4	13175,6	5918,8	95,0	93,9	96,4
1995	78789,6	46834,5	31955,7	100,5	103,7	96,6

Соотношение полной восстановительной и балансовой стоимости основных фондов по отраслям экономики (в размах)

	1993	1994	1995
Все основные фонды	21,6	4,0	2,6
в том числе:			
основные фонды отраслей, производящих товары	22,9	3,8	2,6
из них:			
промышленности	24,0	3,9	2,6
сельского хозяйства (включая скот)	21,8	3,8	2,6
строительства	18,6	3,6	2,6
отрасли, оказывающие услуги	18,6	4,5	2,6
из них:			
транспорта и связи	21,4	3,6	2,7
торговли и материально- технического снабжения	20,5	3,4	2,2

Основные фонды по отраслям экономики (на конец года; по балансовой стоимости; миллиардов рублей)

	1993	1994	1995
Все основные фонды	1002,1	19094,4	78789,6
в том числе:			
основные фонды отраслей, производящих товары	680,3	13175,6	46834,5
из них:			
промышленности	404,7	8280,4	33027,0
сельского хозяйства (включая скот)	198,6	4159,5	11511,7
строительства	75,9	709,6	2237,8
отрасли, оказывающие услуги	321,7	5918,8	31955,1
из них:			
транспорта и связи	166,2	2801,3	8507,8
торговли и материально- технического снабжения	28,2	470,1	1873,1

1) В сопоставимых ценах 1990 года.

Отраслевая структура основных фондов
(в фактических ценах; по балансовой стоимости; в процентах)

	1993	1994	1995
Все основные фонды	100	100	100
в том числе:			
отрасли, производящие товары	67,9	69,0	59,4
из них:			
промышленности	40,4	43,3	41,9
сельского хозяйства (включая скот)	19,8	21,8	14,6
строительства	7,6	3,7	2,8
другие отрасли, производящие товары	0,1	0,2	0,1
отрасли, оказывающие услуги	32,1	31,0	40,6
из них:			
транспорта и связи	16,6	14,7	10,8
торговли и материально-технического снабжения	2,8	2,5	2,4
другие отрасли, оказывающие услуги	12,7	13,8	27,4

Изменение стоимости основных фондов по отраслям экономики
(на конец года; в процентах к предыдущему году ¹⁾)

	1993	1994	1995
Все основные фонды (включая скот)	100,6	95,0	100,5
в том числе:			
основные фонды отраслей, производящих товары	100,6	93,9	103,7
из них:			
промышленности	100,2	100,1	110,1
сельского хозяйства (без скота)	98,4	88,6	90,4
строительства	110,8	75,4	103,9
отрасли, оказывающие услуги	100,7	96,4	96,6
из них:			
транспорта и связи	102,8	90,2	86,7
торговли и материально-технического снабжения	109,2	86,6	92,6

1) В сопоставимых ценах 1990 года.

Основные фонды по отраслям экономики на конец 1995 года

	По полной балансовой стоимости (миллиардов рублей)	По остаточной стоимости (миллиардов рублей)	Степень износа (%)
Все основные фонды (включая скот)	78789,6	47235,5	40,0
Отрасли, производящие товары	46834,5	23855,0	49,1
из них:			
промышленности	33027,0	15607,2	52,7
сельского хозяйства (включая скот)	11511,7	6820,8	40,7
строительства	2237,8	1280,3	42,8
Отрасли, оказывающие рыночные и нерыночные услуги	31955,1	22806,4	28,6
транспорта и связи	8507,8	5041,0	40,7
торговли и материально-технического снабжения	1873,1	1144,8	38,9

Коэффициенты обновления и выбытия основных фондов ¹⁾

	1993	1994	1995
Коэффициент обновления (ввод в действие основных фондов (без скота) в процентах от общей стоимости основных фондов на конец года)	2,9	4,2	8,4
Коэффициент выбытия (ликвидации основных фондов (без скота) в процентах от общей стоимости основных фондов на начало года)	4,2	2,6	1,9

1) В сопоставимых ценах 1990 года.

Промышленно-производственные основные фонды по отраслям промышленности ¹⁾
 (по крупным и средним предприятиям;
 на конец года; миллионов рублей)

	1993	1994	1995	1996
Вся промышленность	318844	8069063	32075061	82070361
в том числе:				
Электроэнергетика	33847	915840	3091217	8599526
Топливная	139514	3441875	16241552	41818803
Черная металлургия		861962	3221805	8941062
Цветная металлургия		2678410		6028123
Химическая и нефтехимическая	3531	81643	280415	716990
Машиностроение и металлообработка	42528	1109228	3770344	9069855
Промышленность строительных материалов	12727	326987	1147369	2870441
Лесная и деревообрабатывающая	1088	29466	98327	225671
Стекольная и фарфоро-фаянсовая	22	542	14323	35570
Легкая	6445	164686	520901	1351496
Пищевая	9526	201243	673741	1646713
Мукомольно-крупяная и комбикормовая	3819	94189	255904	569999

Износ промышленно-производственных основных фондов по отраслям промышленности
 (по предприятиям, состоящим на самостоятельном балансе;
 в процентах от общей стоимости фондов на конец года)

	1993	1994	1995	1996
Вся промышленность	46,3	55,7	53,6	56,7
в том числе:				
Электроэнергетика	44,8	50,3	51,5	54,4
Топливная	49,2	63,2	59,0	62,1
Черная металлургия	44,6	52,4	47,6	51,1
Цветная металлургия	54,7	54,6	54,4	58,5
Химическая и нефтехимическая	40,7	52,8	54,5	50,2
Машиностроение и металлообработка	39,0	48,1	43,3	45,2
Промышленность строительных материалов	46,2	51,2	48,3	52,9
Лесная и деревообрабатывающая	45,4	42,7	42,0	50,2
Стекольная и фарфоро-фаянсовая	52,9	48,0	41,1	59,7
Легкая	41,9	48,4	40,7	41,1
Пищевая	27,6	39,1	38,6	44,0
Мукомольно-крупяная и комбикормовая	39,9	41,3	53,3	55,3

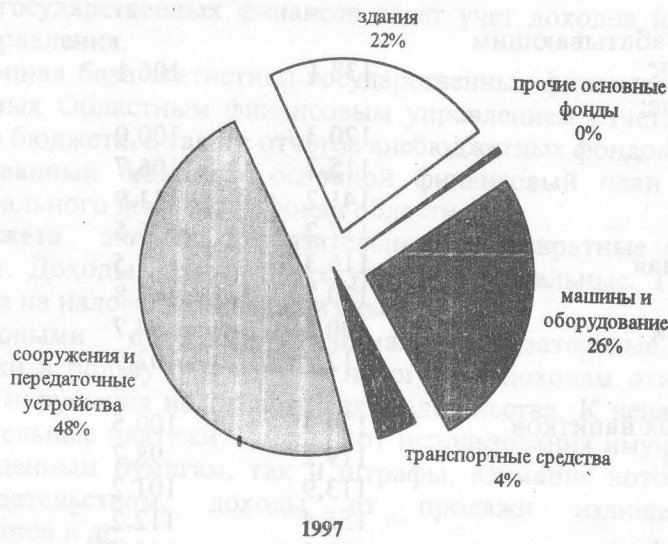
1) Промышленно-производственные фонды приведены в ценах соответствующих лет

Структура промышленно-производственных фондов по видам и отраслям промышленности на 1 января 1997 года
(по предприятиям, состоящим на самостоятельном балансе; в процентах)

	Промышленно-производственные основные фонды- всего	Здания	Сооружения и передаточные устройства	Машины и оборудование, всего	Транспортные средства	Инструмент, производственный и хозяйственный инвентарь	Прочие основные фонды
Вся промышленность	100	22,3	46,9	26,2	4,0	0,2	0,4
в том числе:							
Электроэнергетика	100	16,2	50,7	31,7	0,9	0,3	0,2
Топливная	100	6,6	65,7	21,8	5,5	0,1	0,3
Черная металлургия	100	42,8	20,9	33,1	2,9	-	0,3
Цветная металлургия	100	26,1	41,3	28,7	3,6	0,1	0,2
Химическая и нефтехимическая	100	51,6	19,3	26,3	1,6	0,9	0,3
Машиностроение и металлообработка	100	49,8	11,4	35,7	2,0	0,8	0,3
Промышленность строительных материалов	100	47,4	21,5	26,1	4,6	-	0,4
Лесная и деревообрабатывающая	100	70,9	6,4	16,1	5,1	0,5	1,0
Стекольная и фарфоро-фаянсовая	100	85,7	4,4	7,9	0,7	-	1,3
Легкая	100	70,7	6,7	21,3	0,8	0,2	0,3
Пищевая	100	57,3	12,5	23,3	5,6	0,3	1,0
Мукомольно-крупяная и комбикормовая	100	49,8	26,2	19,8	2,8	-	1,4

Структура промышленно-производственных фондов на 1 января

Рис. 1. Структура промышленно-производственных фондов на 1 января 1997 г.



1997

Налог - обязательный взнос плательщика в бюджет и внебюджетные фонды в определенных законом размерах и в установленные сроки.

Расходы бюджета включают все незапланированные платежи, независимо от того, являются ли они возмездными (т.е. заплаченными в обмен на что-то) или безвозмездными и для каких целей осуществляются - текущих или капитальных.

Расходы формируются по следующим направлениям: на финансирование отраслей экономики (промышленность, сельское хозяйство, строительство, транспорт, связь и др.); на финансирование культуры, науки, из содержания органов государственной власти и управления, президентских органов.

Кредитные предоставляются на срок менее одного года) и долги остаются на условиях возмездности, срочности, обеспеченности и платности.

Статистика финансов государства осуществляется на основе фискальных отчетов.



1993

**Темпы роста стоимости промышленно-производственных фондов
по отраслям, перерабатывающим сельскохозяйственное сырье**
(по предприятиям, состоящим на самостоятельном балансе; в % к предыдущему году)

	1993	1994	1995	1996
Всего по перерабатывающим отраслям АПК	138,1	106,1	101,3	101,0
в том числе:				
хлебопекарная	120,3	100,0	90,8	102,1
макаронная	115,2	106,7	101,0	95,3
кондитерская	141,2	111,9	97,9	93,3
масложировая	117,2	126,5	100,5	100,6
ликеро-водочная	116,3	107,5	97,3	100,1
спиртовая	130,7	108,8	108,5	164,4
винодельческая	100,5	94,7	89,5	99,4
пивоваренная	112,7	102,9	104,7	99,7
производство безалкогольных напитков	130,3	100,5	115,6	101,2
плодоовощная	119,2	98,7	101,4	99,3
соляная	113,9	101,2	104,9	104,7
мясная	155,4	112,2	100,3	97,9
маслосыродельная и молочная	188,0	112,5	102,0	102,6
рыбная	121,9	100,0	100,0	100,0
мукомольно-крупяная	135,2	109,9	103,3	104,0
комбикормовая	102,3	101,5	99,2	99,8

ФИНАНСЫ И КРЕДИТ

Раздел представляет статистику государственных финансов, денежно-кредитной системы, финансов предприятий.

Статистика государственных финансов ведет учет доходов и расходов сектора государственного управления.

Информационная база статистики государственных финансов сформирована на основе представляемых Областным финансовым управлением отчетов по исполнению консолидированного бюджета, а так же отчетов внебюджетных фондов.

Консолидированный бюджет - основной финансовый план формирования и использования центрального денежного фонда области.

Доходы бюджета включают обязательные безвозвратные платежи, которые поступают в бюджет. Доходы делятся на текущие и капитальные. Текущие доходы, в свою очередь, делятся на налоговые и неналоговые.

Под налоговыми доходами понимают обязательные, безвозмездные, невозвратные платежи в пользу бюджета. К налоговым доходам относятся штрафы и пени, уплаченные за нарушения налогового законодательства. К неналоговым доходам относятся как обязательные платежи - доходы от использования имущества, дивиденды по акциям и иным ценным бумагам, так и штрафы, взимание которых не связано с налоговым законодательством, доходы от продажи излишнего имущества, конфискованных товаров и др.

К капитальным доходам относятся доходы от продажи основных фондов, государственных запасов и резервов, земли, целевые перечисления средств на строительство зданий и сооружений для бюджетных организаций и учреждений, на покупку оборудования.

Налог - обязательный взнос плательщика в бюджет и внебюджетные фонды в определенных законом размерах и в установленные сроки.

Расходы бюджета включают все невозвратные платежи, независимо от того, являются ли они возмездными (т.е. заплаченными в обмен на что-то) или безвозмездными и для каких целей осуществляются - текущих или капитальных.

Расходы формируются по следующим направлениям: на финансирование отраслей экономики (промышленность, сельское хозяйство, рыболовство, строительство, транспорт, связь и др.); на финансирование социально-культурного развития, науки; на содержание органов государственной власти и управления, правоохранительных органов.

Кредитные вложения в экономику представляют собой остатки по ссудам, предоставленным банковской системой экономике области для финансирования территориальных целевых программ.

Кредитные вложения делятся на краткосрочные (предоставляемые на срок менее одного года) и долгосрочные (предоставляемые на срок более одного года).

Кредиты - денежные суммы, предоставленные на условиях возвратности, срочности, обеспеченности и платности.

Статистика финансов предприятий (организаций) содержит показатели, отражающие финансовое положение предприятий (организаций). Сбор данных осуществляется на основе форм государственной статистической отчетности.

Балансовая прибыль (убыток) - конечный финансовый результат, выявленный на основании бухгалтерского учета всех хозяйственных операций и представляет собой сумму прибыли (убытка) от реализации продукции (работ, услуг), основных средств, иного имущества предприятий и доходов от внереализационных операций, уменьшенных на сумму расходов по этим операциям. Данные по прибыли приводятся по кругу крупных и средних предприятий, в фактически действующих ценах, структуре и методологии соответствующих лет.

Суммарная задолженность по обязательствам предприятий и организаций включает кредиторскую задолженность, задолженность по кредитам банков и займам.

Дебиторская задолженность - задолженность по расчетам с дебиторами за товары, работы и услуги по полученным векселям, с дочерними предприятиями, с бюджетом, с персоналом по прочим операциям, с прочими дебиторами.

Кредиторская задолженность - задолженность по расчетам с кредиторами за товары, работы и услуги, в том числе задолженность поставщикам и подрядчикам за поступившие материальные ценности, задолженность по выданным векселям, с дочерними предприятиями, с рабочими и служащими по оплате труда, с бюджетом и внебюджетными фондами; по полученным авансам, включая сумму полученных авансов по предстоящим платежам.

Просроченная задолженность - задолженность, не погашенная в сроки, установленные договором.

Просроченная задолженность по выдаче средств на оплату труда работникам предприятий и организаций - фактически начисленные суммы оплаты труда, но не выплаченные в срок, установленный коллективным договором для данного предприятия (организации).

Страховые выплаты - денежная сумма, которая выплачена страховщиком страхователю, застрахованному лицу, выгодоприобретателю или иным третьим лицам.

Страховая сумма - определенная договором страхования или установленная законом денежная сумма, исходя из которой устанавливаются размеры страхового взноса и страховые выплаты.

**Исполнение консолидированного бюджета
в 1993 - 1996гг.
(миллиардов рублей)**

	1993	1994	1995	1996
Доходы - всего	280	1159,3	2452,6	3746,3
в том числе:				
налог на прибыль	139	349,5	884,1	832,8
налог на добавленную стоимость	22	97,2	233,2	406,8
подходный налог с физических лиц	57	208,3	373,2	575,6
акцизы	5	12,4	20,8	27,4
прочие доходы	57	491,9	941,3	1903,7
Расходы - всего	271	1120,1	2428,2	3910,1
в том числе на:				
государственное управление, правоохранительную деятельность и обеспечение безопасности	15	-	154,7	306,2
промышленность, энергетику и строительство	4	-	51,1	45,7
сельское хозяйство и рыболовство	34	62,4	204,4	337,2
социально-культурные мероприятия	142	507,1	1403,0	2164,9

**Прибыль предприятий и организаций
основных отраслей экономики
(миллиардов рублей)**

	1993	1994	1995	1996
Всего	626,1	1084,3	3213,8	1796,6
в том числе :				
промышленность	389,7	619,9	2460,9	1805,1
сельское хозяйство	80,6	0,3	-63,4	-449,1
транспорт	72,9	279,9	195,2	-22,9
связь	3,7	14,9	35,9	28,6
строительство	41,0	100,2	176,2	140,1
проектные организации	0,3	1,7	1,5	1,9
торговля и общественное питание	8,5	10,6	33,8	-17,2
снабжение и сбыт	7,6	3,7	80,3	49,0
заготовки	3,8	7,0	38,0	25,3
геология и разведка недр	3,2	9,8	24,6	36,7
жилищно-коммунальное хозяйство	4,6	28,8	129,4	122,2
бытовое обслуживание населения	0,0	0,5	0,8	-0,1
другие виды деятельности	10,2	7,0	100,6	77,0

**Удельный вес убыточных предприятий и организаций
основных отраслей экономики
(в процентах от общего числа предприятий)**

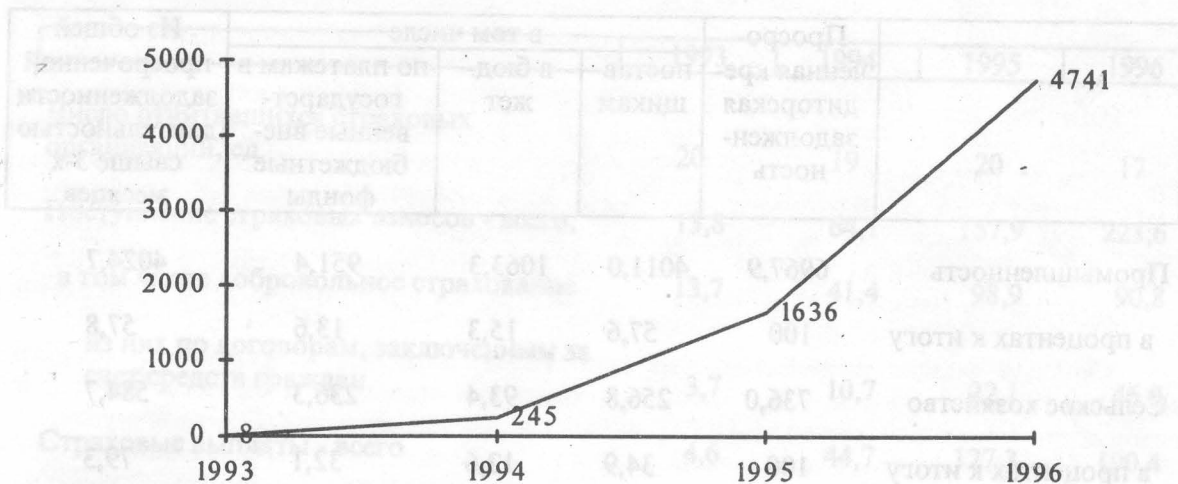
	1993	1994	1995	1996
Всего	13,6	37,5	42,4	58,1
в том числе :				
промышленность	7,5	24,8	24,4	38,0
сельское хозяйство	3,9	53,5	58,1	73,6
транспорт	14,6	26,9	30,8	63,6
связь	33,3	-	-	33,3
строительство	5,1	22,3	14,4	38,2
торговля и общественное питание	22,4	38,4	42,2	57,8
снабжение и сбыт	6,7	36,4	43,3	56,9
заготовки	16,7	13,5	28,1	38,7
геология и разведка недр	-	-	-	33,3
жилищно-коммунальное хозяйство	40,0	26,0	53,1	61,3
бытовое обслуживание населения	46,9	57,5	56,3	57,9
другие виды деятельности	19,0	46,2	43,8	37,7

Промышленность	5254,7	4737,7	1,0	1,4	3283,8
в процентах к итогу	100	90,2	0,0	0,0	62,5
Сельское хозяйство	115,2	86,0	2,9	2,6	92,0
в процентах к итогу	100	74,6	2,5	2,3	79,9
Строительство	857,5	816,4	3,3	17,8	714,8
в процентах к итогу	100	95,2	0,4	2,0	83,4
Транспорт	126,3	108,6	2,3	-	112,5
в процентах к итогу	100	84,4	2,2	-	89,1

Задолженность предприятий и организаций промышленности, сельского хозяйства, строительства и транспорта
(на конец года; миллиардов рублей)

	1993	1994	1995	1996
Суммарная задолженность по обязательствам	1080	4945	10596	17651
в том числе просроченная	367	2966	6432	9982
Кредиторская задолженность	912	4131	9046	15398
в том числе просроченная	352	2884	6307	9056
Из кредиторской задолженности -				
задолженность поставщикам	302	2161	3814	4675
Задолженность по кредитам банков и займам	168	814	1550	2253
в том числе просроченная	15	82	125	926
Дебиторская задолженность	904	3886	7410	10657
в том числе просроченная	472	2732	4944	6353
Из дебиторской задолженности -				
задолженность покупателей	455	2603	4325	5747

**Превышение кредиторской задолженности над дебиторской
предприятий и организаций основных отраслей экономики**
(миллиардов рублей)



**Просроченная дебиторская задолженность по основным
отраслям экономики в 1996г.**
(на конец года; миллиардов рублей)

	Просро- ченная де- биторская задолжен- ность	в том числе			Из общей просроченной задолженности длительностью свыше 3-х месяцев
		покупа- телей	из нее		
			по полу- ченным вексялям	государствен- ных заказчи- ков по оплате за поставлен- ную продук- цию	
Промышленность	5254,7	4737,7	1,0	1,4	3283,8
в процентах к итогу	100	90,2	0,0	0,0	62,5
Сельское хозяйство	115,2	86,0	2,9	2,6	92,0
в процентах к итогу	100	74,6	2,5	2,3	79,9
Строительство	857,5	816,4	3,8	17,8	714,8
в процентах к итогу	100	95,2	0,4	2,0	83,4
Транспорт	126,3	106,6	2,8	-	112,5
в процентах к итогу	100	84,4	2,2	-	89,1

**Просроченная кредиторская задолженность по основным
отраслям экономики в 1996г.**
(на конец года; миллиардов рублей)

	Просро- ченная кре- диторская задолжен- ность	в том числе			Из общей просроченной задолженности длительностью свыше 3-х месяцев
		постав- щикам	в бюд- жет	по платежам в государст- венные вне- бюджетные фонды	
Промышленность	6967,9	4011,0	1063,3	951,4	4024,7
в процентах к итогу	100	57,6	15,3	13,6	57,8
Сельское хозяйство	736,0	256,8	93,4	236,3	584,7
в процентах к итогу	100	34,9	12,6	32,1	79,3
Строительство	1107,9	359,1	303,8	210,0	774,8
в процентах к итогу	100	32,4	27,3	18,9	69,9
Транспорт	244,5	47,9	61,5	73,8	185,0
в процентах к итогу	100	19,7	25,0	30,3	75,8

**Задолженность предприятий и организаций основных
отраслей экономики по заработной плате**
(на конец года; миллиардов рублей)

	Всего задолженность по зарплатной плате			В % к от месячного фонда зарплатной платы предприятий и организаций, имеющих задолженность		
	1994	1995	1996	1994	1995	1996
Всего	107,4	245,6	868,3	154	153	в 2,9р
в том числе по отраслям экономики:						
промышленность	39,1	107,8	409,5	105	110	в 2,8р
сельское хозяйство	53,3	72,7	156,5	в 2,6р	в 3,1р	в 4,7р
строительство	15,0	45,6	131,7	123	165	180
транспорт ¹⁾	-	19,5	53,2	-	173	в 4,3р

¹⁾ отчетность введена с 1995 года

**Отдельные показатели деятельности страховых
организаций
(миллиардов рублей)**

	1993	1994	1995	1996
Число отчитавшихся страховых организаций, ед.	20	19	20	17
Поступление страховых взносов - всего,	13,8	64,1	157,9	223,6
в том числе добровольное страхование	13,7	41,4	98,9	90,8
из них по договорам, заключенным за счет средств граждан	3,7	10,7	22,1	46,0
Страховые выплаты - всего	4,6	44,7	127,3	190,4
в том числе добровольное страхование	4,6	28,6	73,6	72,7
из них по договорам, заключенным за счет средств граждан	1,2	3,8	11,1	35,8
Число заключенных договоров добровольного страхования, тыс.ед.	1447	836	627	203
Страховая сумма по договорам добровольного страхования	195,1	553,0	1000,0	2198,6

**Кредитные вложения
(миллиардов рублей)**

	1993	1994	1995	1996
Кредитные вложения в экономику - всего	325,0	864,1	731,7	509,8
в том числе:				
краткосрочные	308,7	790,1	703,3	489,6
в процентах к итогу	95,0	91,4	96,1	96,0
долгосрочные	16,3	74,0	28,4	20,2
в процентах к итогу	5,0	8,6	3,9	4,0

ЦЕНЫ И ТАРИФЫ

Раздел представляет статистические данные об уровне и индексах цен (тарифов) на товары и услуги на потребительском рынке, а также на продукцию отраслей материального производства.

Индексы цен исчисляются для характеристики изменения цен товаров и представляют собой относительную величину сравнения цен в динамике. Система индексов цен, рассчитываемых органами статистики, включает в себя индексы цен производителей в промышленности, цен реализации сельскохозяйственной продукции, индексов фактических цен по капитальным вложениям и строительно-монтажным работам, цен и тарифов на товары и услуги на потребительском рынке. Эти индексы рассчитываются по данным наблюдения за ценами по выборочному кругу предприятий всех типов и форм собственности.

Сводный индекс потребительских цен (ИПЦ) измеряет отношение стоимости фиксированного набора основных товаров и услуг для населения в текущем периоде к его стоимости в базисном периоде. Набор включает 382 наименования товаров и услуг.

Расчет производится (ежемесячно, нарастающим итогом за период с начала года, к соответствующему периоду прошлого года, нарастающим итогом к прошлому году) на базе статистических данных, полученных в результате наблюдения за изменением цен в государственной, муниципальной, кооперативной и частной торговле, а также в сфере услуг на основе фактически сложившегося уровня потребления за предыдущий год в области.

Индекс потребительских цен является одним из важнейших показателей, характеризующих инфляционные процессы в экономике, используется в целях осуществления государственной финансовой политики, анализа и прогноза ценовых процессов в экономике, регулирования реального курса национальной валюты, пересмотра минимальных социальных гарантий, решения правовых споров.

Стоимость набора из 25 основных продуктов питания рассчитывается на основе норм, соответствующих минимальным размерам потребления. Нормативы, используемые в настоящем наборе, базируются на принятых в мировой практике границах достаточного питания. Данный набор разработан институтом питания АМН РФ совместно с Институтом социально-экономических проблем народонаселения РАН и Министерством труда РФ. В набор из 25 основных продуктов питания входят: хлеб ржано-пшеничный (68,7 кг), хлеб пшеничный (62,9 кг), мука пшеничная (19,5 кг), рис (3,7 кг), пшено (9,8 кг), вермишель (5,2 кг), картофель (124,2 кг), капуста свежая (28,1 кг), морковь (37,5 кг), лук репчатый (28,4 кг), яблоки (19,4 кг), сахар (20,7 кг), говядина (8,4 кг), мясо птицы (17,5 кг), колбаса вареная (0,45 кг), колбаса полукопченая (0,35 кг), рыба мороженая (11,7 кг), молоко (123,1 кг), сметана (1,6 кг), масло животное (2,5 кг), творог (9,9 кг), сыр (2,3 кг), яйца (151,4 шт), маргарин (3,9 кг), масло растительное (6,4 кг). Нормы приведены в расчете на год.

Выбор этого перечня объясняется относительной устойчивостью наличия отмеченных товаров в продаже, что позволяет обоснованно анализировать динамику стоимости набора продуктов.

Индексы цен производителей промышленной продукции рассчитываются на основе зарегистрированных цен по товарам-представителям на базовых (опорных) предприятиях. Регистрации подлежат фактически сложившиеся в текущем месяце, предыдущем месяце и соответствующем месяце прошлого года цены на продукцию при реализации ее на внутреннем рынке с учетом всех видов потребителей. В качестве товаров-представителей принимаются однородные группы продукции с точки зрения основных качественных параметров, а также потребительских свойств, характера используемого сырья, материалов и технологических процессов при их производстве.

Индексы цен реализации (приобретения) продукции (услуг) сельскохозяйственными предприятиями исчисляются по группам однородной продукции. Индексы цен отражают изменение стоимости реализованной (приобретенной) продукции (услуг) вследствие изменения цен на нее в отчетном периоде по сравнению с базисным и исчисляются исходя из объемов продукции (услуг), реализованной (приобретенной) в отчетном периоде, и цен реализации (приобретения) отчетного и базисного периодов.

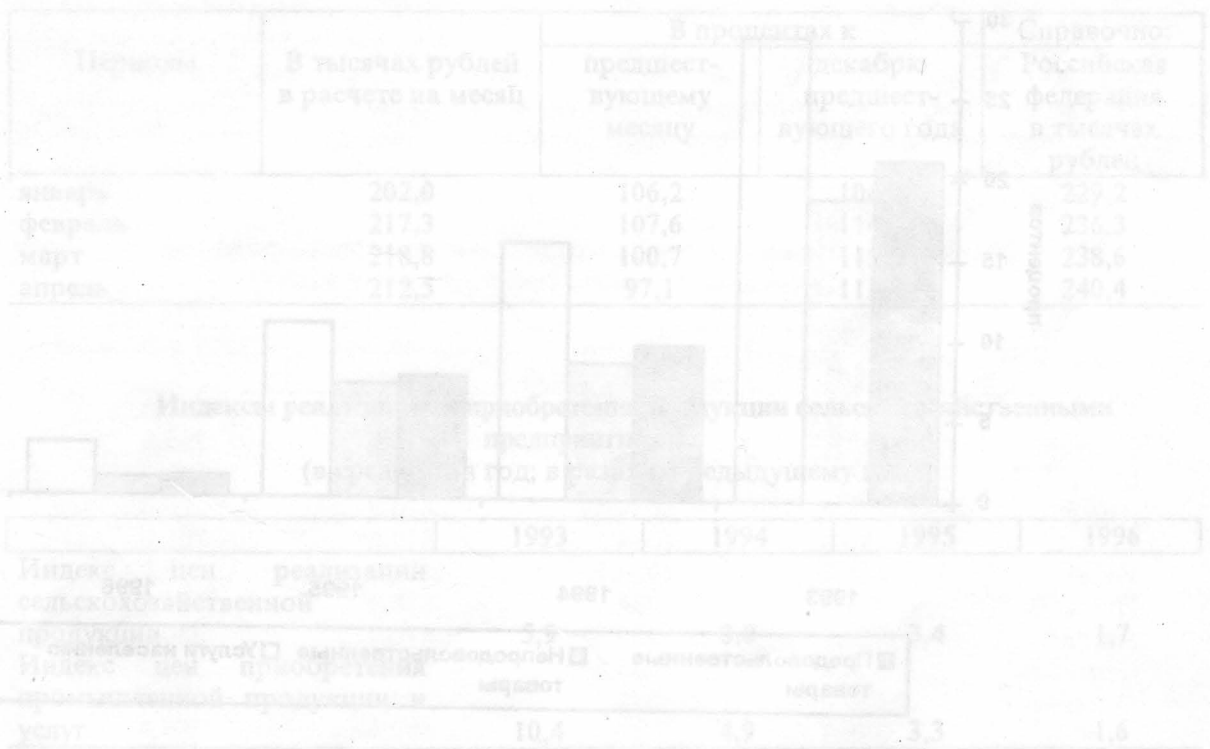
Показатели индексов цен реализации (приобретения) продукции (услуг) используются для определения паритета цен в сельском хозяйстве.

Индексы цен по капитальным вложениям рассчитываются как агрегированные из индексов цен по элементам технологической структуры капитальных вложений (строительно-монтажным работам, капитальным вложениям на машины и оборудование и прочим капитальным работам и затратам), взвешенным по доле элементов в общем объеме капитальных вложений.

Расчет индексов производится на федеральном уровне и доводится до регионов.

Сахар	790	2628	5128	5128
Мука	293	819	2812	2812
Копюга	476	797	2540	2540

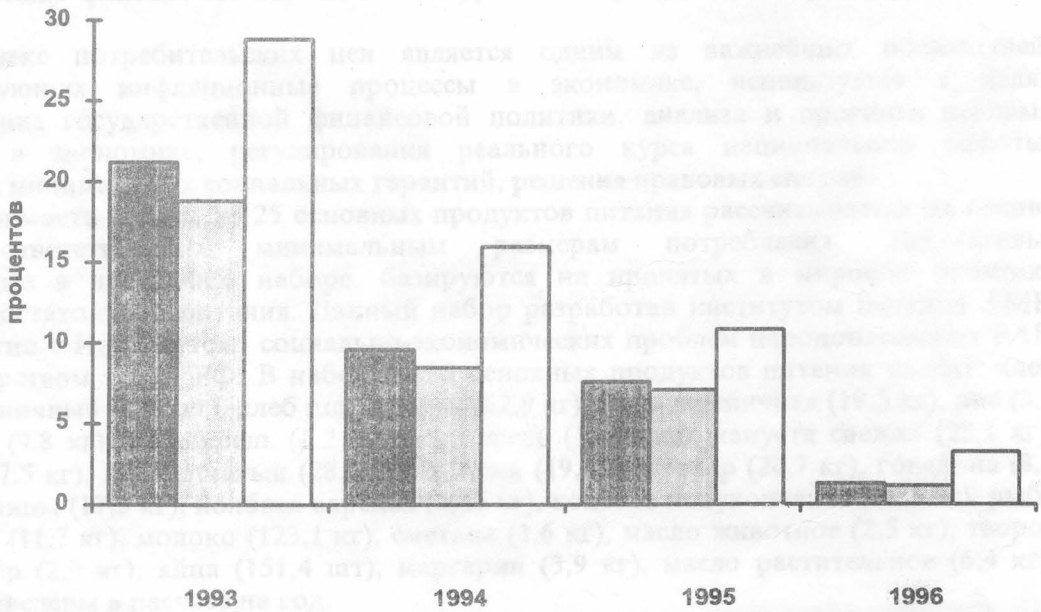
Стоимость закупаемых в 1995 году



**Сводный индекс потребительских цен
(в разгах к декабрю 1990 года)**

	Декабрь			
	1993	1994	1995	1996
Все товары и платные услуги	807,5	2466,8	6046,1	7206,9
в т.ч. продовольственные товары (без алкогольных напитков)	933,5	2904,2	6935,2	7705,0
Алкогольные напитки	157,1	315,4	822,6	1354,9
Непродовольственные товары	425,6	1133,3	2578,3	2957,3

**Изменение потребительских цен
(среднемесячный прирост за год)**



Продовольственные товары
 Непродовольственные товары
 Услуги населению

**Средние цены на основные продовольственные товары, реализованные в организованной торговле города Оренбурга
(на конец периода; рублей за килограмм)**

	1993	1994	1995	1996
Говядина	1382	3511	9943	9943
Колбаса вареная	3581	8053	18819	18819
Хлеб ржано-пшеничный	163	601	2228	2228
Молоко	315	1291	3205	3205
Масло сливочное	4130	11317	21457	21457
Рис	310	1448	4226	4226
Макароны	575	2518	6824	6824
Картофель	184	816	2001	2001
Сыр твердый	2657	7795	22577	22577
Яйца	630	2402	4678	4678
Сахар	790	2628	5128	5128
Мука	293	819	2812	2812
Капуста	476	797	2540	2540

Стоимость набора из 25 основных продуктов питания в 1996 году

Периоды	В тысячах рублей в расчете на месяц	В процентах к		Справочно: Российская федерация в тысячах рублей
		предшест- вующему месяцу	декабрю предшест- вующего года	
январь	202,0	106,2	106,2	229,2
февраль	217,3	107,6	114,3	236,3
март	218,8	100,7	115,0	238,6
апрель	212,5	97,1	111,7	240,4

**Индексы реализации и приобретения продукции сельскохозяйственными
предприятиями
(в среднем за год; в разгах к предыдущему году)**

	1993	1994	1995	1996
Индекс цен реализации сельскохозяйственной продукции	5,9	3,0	3,4	1,7
Индекс цен приобретения промышленной продукции и услуг	10,4	4,9	3,3	1,6

Индексы фактических цен по капитальным вложениям и строительно-монтажным работам
(в процентах к предыдущему году)

	1993	1994	1995	1996
Капитальные вложения	10,50	4,17	2,68	1,67
в т.ч. строительно-монтажные работы	10,89	3,97	2,46	1,69

Индексы цен производителей по отраслям промышленности
(в процентах декабрь к декабрю предыдущего года)

Отрасли	1993	1994	1995	1996
Вся промышленность	1162,9	311,6	284,0	127,8
Электроэнергетика	1149,4	339,8	266,2	148,6
Топливная	785,9	272,1	322,7	117,1
Черная	1345,5	318,9	279,8	135,4
Цветная	412,7	379,3	220,9	117,3
Машиностроение	1265,8	368,5	275,9	127,6
Лесная	655,9	233,1	232,0	149,6
Промышленность строительных материалов	1396,9	234,2	315,9	141,2
Легкая	925,4	332,5	253,2	116,8
Пищевая	1442,3	253,7	263,7	116,3

Средние цены производителей на отдельные виды энергоресурсов в 1996 году
(в среднем за месяц; тысяч рублей за тонну)

	Нефть ¹⁾	Бензин автомобильный	Дизельное топливо	Мазут топочный
Январь	298,0	906,2	620,0	250,0
Февраль	298,0	1034,5	670,0	280,0
Март	298,0	1034,5	670,0	280,0
Апрель	298,0	1034,5	670,0	280,0
Май	350,0	1034,5	670,0	280,0
Июнь	350,0	1034,5	670,0	280,0
Июль	350,0	1034,5	670,9	280,0
Август	350,0	1034,5	670,9	280,0
Сентябрь	350,0	1034,5	670,9	280,0
Октябрь	350,0	1034,5	690,0	280,0
Ноябрь	358,3	1034,5	690,0	280,0
Декабрь	358,3	1034,5	690,0	350,0

¹⁾ Цены договорные

ПРОМЫШЛЕННОСТЬ

Общий объем промышленной продукции в целом и отдельных ее отраслей определяется как сумма данных об объеме продукции отдельных промышленных предприятий, состоящих на самостоятельном балансе, а также промышленных производств, состоящих на балансе непромышленных организаций. Продукцией промышленного предприятия считается стоимость всех выработанных предприятием за отчетный период готовых изделий и реализованных на сторону, а также стоимость выполненных работ промышленного характера.

Для исчисления темпа роста объема промышленной продукции за 1994 - 1996 годы использовался индекс физического объема. Индекс показывает, как изменилась стоимость всей продукции в результате изменения только ее физического объема. Для исчисления индекса физического объема промышленной продукции используется метод, основанный на динамике натуральных показателей продукции по установленному набору товаров.

Основные промышленно-производственные фонды - основные фонды, используемые для производства продуктов или оказания материальных услуг (услуги транспорта, связи и т.д.).

Износ основных фондов - частичная или полная утрата основными фондами потребительских свойств и стоимости в процессе эксплуатации.

Показатель снижения затрат на рубль продукции представляет собой выраженное в процентах отношение разности между фактическими затратами на рубль продукции данного года и затратами на рубль продукции за предыдущий год к затратам на рубль продукции предыдущего года.

Использование производственной мощности, выраженное в процентах, представляет отношение фактического выпуска продукции за год к среднегодовой мощности, рассчитанной исходя из производительности оборудования и фонда рабочего времени.

Легкая	192	24	157	2	9
Пищевая	662	76	160	1	-425
Мукомольно-крупяная					
Кombiformсала	423	11	2		410

ОБЩЕЭКОНОМИЧЕСКИЕ ПОКАЗАТЕЛИ ПРОМЫШЛЕННОСТИ

Основные показатели работы промышленности
(включая промышленность малых, совместных и подсобных предприятий)

	1993	1994	1995	1996
Объем продукции в действующих ценах, млн.руб.	1856789	5529448	15946226	21072114
Число предприятий, ед.	3081	2943	3307	3536
Численность промышленно-производственного персонала, тыс. человек	240,5	213,7	207,9	178,0
в том числе:				
рабочие	200,4	175,3	171,2	143,6
Промышленно-производственные основные фонды на конец года, млн.рублей ¹⁾	340449	8295190	32915107	95614218
Прибыль, млн.рублей ¹⁾	389712	619904	2460930	2025569
Уровень рентабельности, ^{1), 2)} процентов	38	16	20	12
Снижение затрат на один ¹⁾ рубль продукции (в сравнимых с предыдущим годом ценах), в процентах к предыдущему году	+13,0	+11,96	-2,98	+13,39

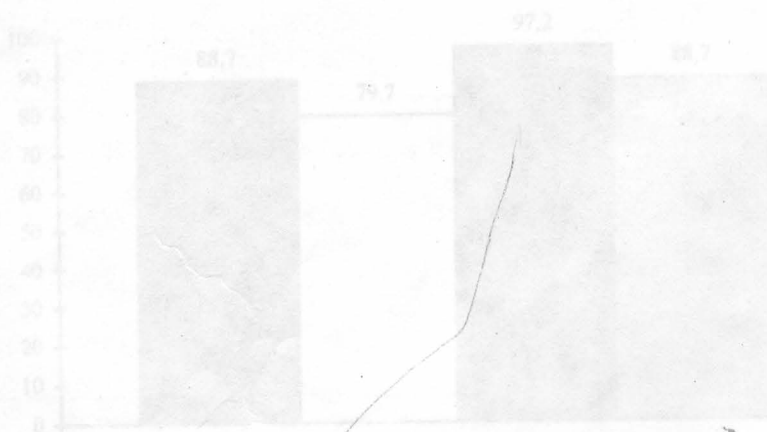
1) По крупным и средним предприятиям

2) Уровень рентабельности за 1993, 1994 годы рассчитан исходя из балансовой прибыли, 1995, 1996г. - исходя из прибыли от реализации

Число промышленных предприятий по отдельным отраслям промышленности в 1996 году

(включая промышленность малых, совместных подсобных промышленных предприятий)

	Всего, включая промышленность малых, совместных и подсобных предприятий	Промышленные предприятия на самостоятельном балансе	Малые предприятия	Совместные предприятия	Промышленность колхозов, подсобные промышленные производства
Вся промышленность в том числе:	3536	258	926	13	2339
Электроэнергетика	29	1	-	-	28
Топливная	15	7	6	2	-
Черная металлургия	8	2	6	-	-
Цветная металлургия	12	7	2	3	-
Химическая и нефтехимическая	29	4	24	1	-
Машиностроение и металлообработка	1131	75	376	2	678
Промышленность строительных материалов	163	29	53	1	80
Лесная и деревообрабатывающая	485	15	57	-	413
Стекольная и фарфоро-фаянсовая	4	2	2	-	-
Легкая	192	24	157	2	9
Пищевая	662	76	160	1	425
Мукомольно-крупяная и комбикормовая	423	11	2	-	410



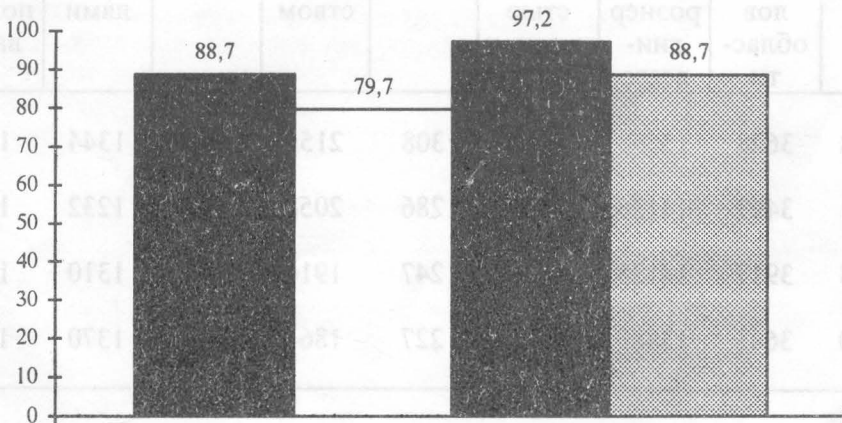
**Удельный вес продукции основных отраслей в общем объеме промышленности
(в сравнимых ценах; в процентах)**

	1993	1994	1995	1996
Вся промышленность	100	100	100	100
в том числе:				
добывающая	12,9	15,8	18,0	19,4
обрабатывающая	87,1	84,2	82,0	80,6
Из всей промышленности по отраслям:				
электроэнергетика	7,6	11,1	11,7	13,8
топливная	28,0	29,8	31,2	31,7
черная металлургия	18,1	20,6	19,2	15,0
цветная металлургия	8,8	8,1	9,2	6,2
химическая и нефтехимическая	1,5	1,3	1,3	1,0
машиностроение и металлообработка	12,4	10,5	10,3	16,4
лесная, деревообрабатывающая промышленность	0,7	0,6	0,8	0,6
строительных материалов	4,6	5,1	5,0	4,6
легкая	5,8	2,7	1,9	1,3
пищевая	9,2	7,8	7,2	7,2

Индексы физического объема промышленного производства по отраслям
(в процентах к предыдущему году)

	1993 ¹⁾	1994	1995	1996
Вся промышленность	88,7	79,7	97,2	88,7
в том числе:				
добывающая	97,1	97,5	96,3	99,8
обрабатывающая	87,6	77,1	97,5	83,9
Из всей промышленности по отраслям:				
Электроэнергетика	90,0	91,0	100,1	98,8
Топливная	85,1	92,7	100,2	100,4
Черная металлургия	114,0	88,4	96,1	85,8
Цветная металлургия	71,8	78,5	109,0	81,4
Химическая и нефтехимическая	64,6	70,5	75,8	54,1
Машиностроение и металлообработка	81,9	65,5	89,1	50,7
Промышленность строительных материалов	81,4	74,7	109,0	78,3
Лесная, деревообрабатывающая	97,9	57,9	59,4	67,4
Стекольная и фарфоро-фаянсовая	116,7	100,5	109,0	166,4
Легкая	108,0	32,3	80,5	66,1
Пищевая	88,6	75,2	83,5	89,4
Мукомольно-крупяная и комбикормовая	90,3	73,1	78,6	69,2

Индексы физического объема промышленного производства
(в процентах к предыдущему году)



■ 1993г. □ 1994г. ■ 1995г. ▨ 1996г.

1) Темпы в сопоставимых ценах

**Индексы физического объема продукции по отраслям, перерабатывающим
сельскохозяйственное сырье**

(включая промышленность малых, совместных и подсобных предприятий;
в процентах к предыдущему году)

	1993	1994	1995	1996
Всего по отраслям, перерабатывающим сельскохозяйственное сырье	89,0	74,7	81,0	89,4
в том числе:				
хлебопекарная	90,8	82,1	119,3	75,6
кондитерская	111,0	76,4	70,3	87,2
масложировая	125,8	53,5	58,1	198,5
ликеро-водочная	106,5	50,1	60,6	62,8
производство безалкогольных напитков	95,8	65,3	166,0	136,5
плодоовощная	119,0	206,9	133,4	73,9
соляная	87,0	117,8	110,9	96,7
мясная	89,7	73,2	77,4	93,5
маслосырдельная и молочная	72,8	75,3	74,0	79,5
рыбная	66,0	146,2	83,5	74,1
мукомольно-крупяная	91,1	73,7	78,6	71,5
комбикормовая	86,5	70,7	78,6	40,7

Электробаланс экономики области
(миллионов киловатт-часов)

Годы	Произ- ведено элект- роэнер- гии	Полу- чено из-за преде- лов облас- ти	Пот- ребле- но элект- роэнер- гии- всего	в том числе						Отпу- щено за преде- лы облас- ти
				про- мыш- ленно- стью	стро- итель- ством	сель- ским хозяй- ством	транс- пор- том	други- ми отрас- лями	потери в сетях общего пользо- вания	
1993	19268	3628	15668	9740	308	2155	998	1344	1123	7228
1994	18011	3497	14126	8495	286	2058	847	1232	1208	7382
1995	18713	3917	14136	8630	247	1914	743	1310	1292	8494
1996	18390	3643	13880	8008	227	1864	766	1370	1645	8153

**Использование производственных мощностей
промышленных предприятий по выпуску отдельных видов продукции.
(в процентах)**

	1993	1994	1995	1996
Мясо	56,2	33,6	30,3	24,9
Консервы плодовоовощные	32,7	12,5	25,0	7,5
Колбасные изделия	83,5	78,3	54,4	57,5
Масло животное	74,0	47,2	38,8	31,9
Сыр сычужный	95,3	87,9	72,7	56,8
Цельномолочная продукция в пересчете на молоко	32,9	28,6	24,9	21,0
Соль пищевая	64,7	76,3	84,5	81,7
Кондитерские изделия	62,0	45,2	32,6	28,6
Макаронные изделия	91,9	64,2	44,8	18,3
Масло растительное	89,5	73,3	70,7	55,2
Водка и ликеро-водочные изделия	83,0	30,9	18,5	8,6
Пиво	39,1	30,5	25,0	11,5
Безалкогольные напитки	9,0	9,0	19,1	32,7
Минеральная вода	22,0	21,2	22,7	17,4
Мука	66,0	47,0	44,7	39,8
Хлеб и хлебобулочные изделия	63,9	62,6	54,6	44,4
Консервы мясные	40,6	69,9	60,3	67,0
Рыба копченая, сушено- вяленая	25,0	12,5	0	0
Комбикорма и добавки белковитаминные	49,0	22,0	22,5	5,9

Затраты на рубль товарной продукции
(копеек)

	1993	1994	1995	1996
По области	77,43	87,06	84,74	96,27
в том числе:				
Электроэнергетика	84,06	81,79	91,64	90,65
Топливная	82,24	87,70	78,38	93,90
из нее:				
нефтедобывающая	87,04	89,26	66,22	83,79
нефтеперерабатывающая	85,14	73,45	80,00	87,70
газовая	76,37	93,92	91,32	108,28
Черная металлургия	72,12	91,54	89,05	101,25
Цветная металлургия	76,86	88,32	91,61	114,92
Химическая и нефтехимическая	51,89	72,55	79,64	84,57
Машиностроение и металлообработка	72,69	87,87	83,52	98,08
Лесная и деревообрабатывающая	77,94	98,09	88,67	95,82
Промышленность строительных материалов	70,93	85,37	83,08	91,27
Легкая	69,27	87,14	85,65	111,48
Стекольная и фарфоро-фаянсовая	95,56	96,34	108,92	125,91
Пищевая	81,06	85,29	83,57	92,35
Мукомольно-крупяная и комбикормовая	91,51	84,67	83,40	82,79

В процентах - нн

Структура затрат на производство продукции
(в процентах)

	1993	1994	1995	1996
Все затраты по промышлен- ности	100	100	100	100
в том числе:				
материальные	65,0	59,5	62,3	57,7
на оплату труда	11,0	10,0	8,0	9,2
отчисления на социальные нужды	4,1	3,7	3,0	3,4
амортизация	0,8	5,8	6,7	11,8
прочие расходы	19,1	21,0	20,0	17,9

ОСНОВНЫЕ ПОКАЗАТЕЛИ ТЕХНИЧЕСКОГО УРОВНЯ ПРОМЫШЛЕННОСТИ

Распределение образцов новой техники по показателям технического уровня

	1993	1994	1995	1996
Всего	6	9	14	5
в том числе отнесены к продукции:				
новой	6	6	11	2
модернизированной	-	3	-	3
модифицированной	-	-	3	-
Созданы с использованием лицензий - всего	6	3	9	4
из них:				
изобретения	-	-	3	-
ноу - хау	-	2	1	-
Имеют патент	2	4	7	1

Принятие к промышленному производству созданных образцов новых типов машин, оборудования, аппаратов (в процентах)

	1993	1994	1995	1996
Всего создано образцов	100	100	100	100
в том числе:				
принято к производству	83	67	57	20
из них:				
в год создания образца	66	67	57	20
на второй год после создания образца	-	-	-	-
на третий и последующие годы после создания образца	17	-	-	-
промышленное производство не требуется (образец уникальный - индивидуальное изготовление, создан для собственных нужд, на экспорт, для научных исследований и т. д.)	-	33	36	80
не решен вопрос о производстве	17	-	7	-

Число созданных образцов новой техники

	1993	1994	1995	1996
Всего	6	9	14	5
в том числе по видам программ:				
федеральным	-	-	1	-
межгосударственным	-	1	1	-
региональным	-	1	1	1
научно - техническим	-	-	-	-
конверсионным	2	-	-	-
инициативным разработкам	4	7	11	4

**ДОБЫЧА И ПРОИЗВОДСТВО ВАЖНЕЙШИХ ВИДОВ
ПРОМЫШЛЕННОЙ ПРОДУКЦИИ**

**Производство электроэнергии электростанциями
(миллионов киловатт-часов)**

	1993	1994	1995	1996
Все электростанции	19268	18011	18713	18390
в том числе:				
гидроэлектростанции	131	162	59	32
теплоэлектростанции	19137	17849	18654	18358

Добыча отдельных видов топлива

	1993	1994	1995	1996
Нефть (включая газовый конденсат), тыс. тонн	8512	8587	8687	8973
Газ естественный, млн.куб.м	35819	34077	32379	30570
Бурый уголь, тыс.тонн	3200	2546	1177	1053

Производство основных видов продукции черной металлургии

	1993	1994	1995	1996
Чугун, тыс.тонн	2647	2408	2199	1753
Сталь, тыс.тонн	3234	2839	2942	2551
Прокат черных металлов, тыс.тонн	2373	2094	2118	1917
Кокс 6% влажности, тыс.тонн	1878	1608	1540	1191

ПРОИЗВОДСТВО ПОТРЕБИТЕЛЬСКИХ ТОВАРОВ

Производство потребительских товаров
(в фактически действующих отпускных ценах; миллионов рублей)

	1993	1994	1995	1996
Потребительские товары- всего	366272	849607	2168322	2455732
в том числе:				
пищевые продукты	178635	524032	1517037	1855449
непродовольственные това- ры (без товаров легкой промышленности)	91975	177282	284318	241711
товары легкой промышлен- ности	76883	104523	294157	280716
винно-водочные изделия и пиво	18778	43763	72810	77856
Производство потребительских товаров (без стоимости винно- водочных) на душу населе- ния, рублей	563914	382120	975228	1067796

Товары легкой промышленности

	1993	1994	1995	1996
Кожаная обувь, тыс.пар	810	329	274	79
Резиновая обувь, тыс.пар	163	115	51	33
Шелковые ткани, тыс.пог.м	36609	10080	11184	8425
Чулочно-носочные изделия, тыс.пар	5890	1761	491	135
Бельевой трикотаж, тыс.штук	7140	3916	3617	2516
Верхний трикотаж, тыс.штук	2644	648	314	208
Валяная обувь, тыс.пар	203	96	66	39

Товары культурно-бытового и хозяйственного назначения

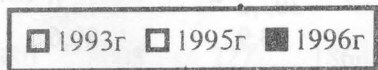
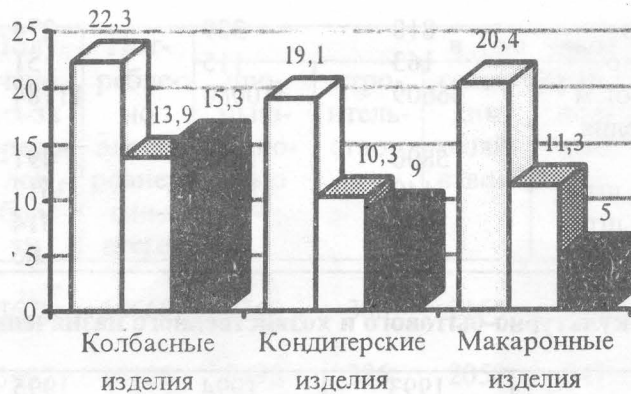
	1993	1994	1995	1996
Пылесосы, тыс.штук	303,2	76,0	50,0	15,4
Стиральные машины, тыс.штук	53,9	20,6	7,5	1,6
Холодильники и морозильники бытовые, тыс. штук	281,3	225,2	105,5	14,4

Производство продуктов питания

	1993	1994	1995	1996
Мясо, включая субпродукты I категории, тыс.тонн	126,1	72,1	63,3	52,9
Консервы-всего, млн.усл.банок	47,2	53,6	51,2	46,4
Колбасные изделия, тыс.тонн	22,3	20,0	13,9	15,3
Масло животное, тыс.тонн	21,5	13,0	11,3	8,3
Масло растительное, тыс.тонн	44,9	31,5	18,1	19,0
Сыры и брынза жирные, тыс.тонн	4,3	4,2	3,1	2,9
Цельномолочная продукция в пересчете на молоко, тыс.тонн	134,4	151,6	92,9	76,7
Мука, тыс.тонн	388,5	353,0	331,3	253,1
Крупа, тыс.тонн	130,4	88,5	60,4	24,5
Хлеб и хлебобулочные изделия-всего, тыс.тонн	160,8	125,8	117,4	88,7
Кондитерские изделия, тыс.тонн	19,1	14,5	10,3	9,0
Макаронные изделия, тыс.тонн	20,4	15,8	11,3	5,0
Соль пищевая, тыс.тонн	361,2	425,4	471,7	456,1

Динамика производства продуктов питания

(тысяч тонн)



Предприятия - монополисты в 1996г.

	Число монополистов	Удельный вес моно- польной продукции в объеме производства
По области	14	3,4
в том числе:		
топливная промышленность	2	6,3
цветная металлургия	2	6,9
машиностроение	4	0,1
пищевая промышленность	5	8,4
мукомольно-крупяная и комбикормовая промышленность	1	2,1

СЕЛЬСКОЕ ХОЗЯЙСТВО

В Оренбургской области в рамках аграрной реформы проходила реорганизация колхозов и совхозов в иные организационно-правовые формы, осуществлялось перераспределение находившихся в пользовании сельскохозяйственных предприятий земель и имущества, их приватизация, проводились социальные и структурные преобразования. Преобладающей формой хозяйствования на селе стали предприятия новых организационно-правовых форм (акционерные общества, товарищества различных типов, сельскохозяйственные кооперативы и др.). Наряду с этими хозяйствами, а также колхозами и совхозами действуют другие виды сельскохозяйственных предприятий: межхозяйственные предприятия и подсобные хозяйства. Данные по всем видам вышеназванных предприятий в сумме показаны по категории **сельскохозяйственные предприятия**.

Крестьянское (фермерское) хозяйство - форма свободного предпринимательства. На основе использования находящейся в его собственности или арендованной им земли и имущества осуществляет производство и реализацию сельскохозяйственной продукции.

Среднегодовая численность работников сельскохозяйственных предприятий определяется путем суммирования численности всех работавших (трудоспособные, подростки и лица пожилого возраста, независимо от количества отработанных ими дней) за все месяцы отчетного года и делением полученной суммы на 12.

Уровень рентабельности (убыточности) продукции, реализованной сельскохозяйственными предприятиями, характеризуется отношением прибыли к себестоимости реализованной продукции.

Общая земельная площадь - площадь поверхности суши вместе с внутренними водами, находящаяся внутри областной границы.

Сельскохозяйственные угодья - земельные участки, систематически используемые для получения сельскохозяйственной продукции. Сельскохозяйственные угодья находятся в собственности, аренде, постоянном или временном пользовании сельскохозяйственных предприятий, крестьянских (фермерских) и личных подсобных хозяйств.

Валовый сбор сельскохозяйственных культур - объем произведенной (реально собранной) продукции на всей площади посева отдельных сельскохозяйственных культур (картофель, сахарная свекла, подсолнечник и т.д.) или группы культур (зерновые и зернобобовые, овощные, бахчевые, кормовые корнеплоды и т.д.). Валовые сборы зерновых культур и семян подсолнечника учитываются как в первоначально-оприходованном весе, так и в весе после доработки.

Поголовье скота по состоянию на 1 января устанавливается на основе ежегодных сплошных учетов (переписей) и включает поголовье всех возрастных групп соответствующего вида скота.

Производство мяса включает мясо всех видов скота и птицы, жир сырец, пищевые субпродукты. Данные по убойному весу мяса приведены как по промышленному, так и внутрихозяйственному забою скота и птицы.

Производство молока характеризуется фактически надоенным коровьим, козьим и кобыльим молоком, независимо от того, было ли оно реализовано или потреблено в хозяйстве на выпойку телят и поросят.

Производство шерсти включает всю фактически настриженную овечью, козью шерсть и козий пух в натуре, независимо от того, была ли она реализована или использована на внутрихозяйственные нужды. Вес шерсти показывается физический (т.е. вес немытой шерсти, непосредственно после стрижки).

Производство куриных яиц включает их сбор за год, включая яйца на воспроизводство птицы (инкубация и др.).

Средний годовой надой молока на одну корову приводится в расчете на среднегодовое поголовье коров. За 1993 и 1994 гг. расчет производился на поголовье коров на начало года.

Данные о **закупках** зерна, масличных культур, картофеля, молока и шерсти приведены в зачетном весе, т.е. в весе с учетом надбавок или скидок за качество сданной продукции. Данные о закупках скота и птицы приведены в живом весе.

ОСНОВНЫЕ ПОКАЗАТЕЛИ СЕЛЬСКОГО ХОЗЯЙСТВА

Структура валовой продукции сельского хозяйства (в сопоставимых ценах) за 1996 год ¹⁾

(в процентах)

	Валовая продукция сельского хозяйства	в том числе	
		растениеводство	животноводство
Хозяйства всех категорий	100	100	100
Сельскохозяйственные предприятия	52	54	50
Личные подсобные хозяйства	46	44	49
Крестьянские (фермерские) хозяйства	2	2	1

Производительность труда в сельском хозяйстве в 1996 году ¹⁾

Приходится валовой продукции сельского хозяйства в расчете на 1 среднегодового работника, тыс.рублей

6069,7

¹⁾ Предварительно

Основные показатели деятельности сельскохозяйственных предприятий

	1993	1994	1995	1996
Число колхозов, совхозов, товариществ, акционерных обществ	614	611	609	609
Среднегодовая численность работников, тыс. человек (всего)	211,5	193,6	178,7	167,0
Валовый доход сельскохозяйственных предприятий, млн.рублей	184058	250212,7	359728,0	223986,0
Прибыль (убыток), млн.руб.	83777	3020	-74308	-445947
Уровень рентабельности, без учета дотации (отношение прибыли к себестоимости реализованной продукции),%	58,6	0,7	-5,8	-21,0
Число убыточных хозяйств: в процентах от общего числа сельскохозяйственных предприятий	22 3,6	317 51,9	364 60,1	459 75,4
Среднемесячная оплата труда работников, руб.	32855	89758	166000	277911
Посевная площадь, всего (тыс.га)	4947,2	4654,4	4581,8	4345,9
в том числе:				
зерновых культур	3385,5	3165,9	3160,4	2904,1
технических культур	161,9	172,2	198,2	227,7
картофеля и овоще-бахчевых культур	9,2	6,4	5,8	5,6
кормовых культур	1390,6	1309,9	1217,4	1208,5
Поголовье скота (на конец года), тыс.голов				
крупного рогатого скота	1077,6	904,5	797,3	662,4
в т.ч. коров	351,4	310,0	288,5	247,0
свиней	284,8	225,7	175,4	158,0
овец и коз	1182,2	846,0	591,2	368,8

Продолжение

	1993	1994	1995	1996
--	------	------	------	------

Производство продуктов
сельского хозяйства, тыс.цент.

зерна ¹⁾	37067,0	37868,6	14418,0	21731,0
сахарной свеклы ¹⁾	85,0	15,9	8,9	21,0
семян подсолнечника ¹⁾	713,3	674,2	665,9	913,5
картофеля	326,1	259,7	140,5	118,6
овощей (всего)	187,8	226,6	170,9	146,7
мяса (в убойном весе)	1030,0	729,0	675,0	527,0
молока	6688,0	5616,0	4978,0	3843,0
яиц, млн.штук	432,1	373,6	285,0	339,4
шерсти (в физ.весе), тонн	5299	3450	2457	1530

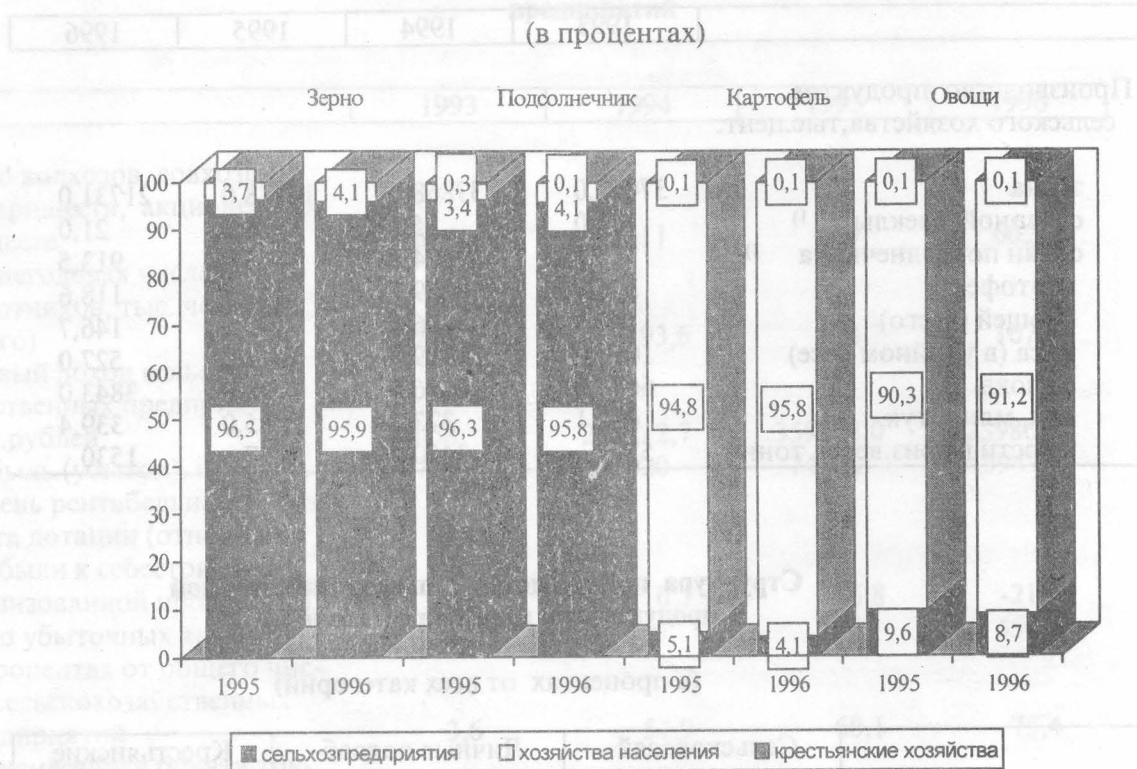
Структура производства сельскохозяйственной
продукции по категориям хозяйств

(в процентах от всех категорий)

	Сельскохозяйственные предприятия		Личные подсобные хозяйства		Крестьянские (фермерские) хозяйства	
	1995	1996	1995	1996	1995	1996
Зерно (в весе после доработки)	96,3	95,9	-	-	3,7	4,1
Сахарная свекла (фабричная)	100,0	100,0	-	-	-	-
Семена подсолнечника	96,2	95,8	0,3	0,1	3,5	4,1
Картофель	5,1	4,1	94,8	95,8	0,1	0,1
Овощи	9,7	8,7	90,3	91,2	0,0	0,1
Мясо (в убойном весе)	55,8	53,8	43,0	45,1	1,2	1,1
Молоко	54,1	53,3	44,2	45,1	1,7	1,6
Яйца	58,0	63,8	41,7	35,8	0,3	0,4

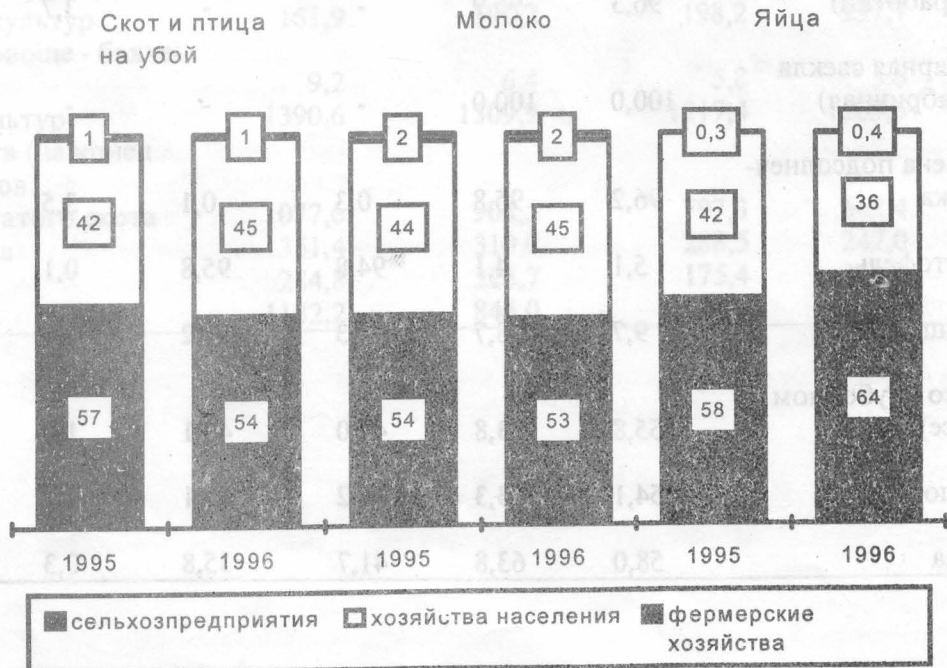
¹⁾ В весе после доработки

Структура производства основных продуктов растениеводства по категориям хозяйств



Структура производства животноводческой продукции

(в процентах)



**Крестьянские (фермерские хозяйства)
на 1 января**

	1994	1995	1996	1997
Число зарегистрированных крестьянских (фермерских) хозяйств	6074	6967	7220	7319
Площадь предоставленных им земельных участков, тыс.га	496,0	550,7	569,6	597,0
Средний размер земельного участка, га	82	79	79	82
Число крестьянских хозяйств, прекративших свою деятельность с 1.01.92г. (нарастающим итогом)	319	735	1227	2090

**Производство основных видов сельскохозяйственной
продукции в крестьянских (фермерских)
хозяйствах**

(тысяч тонн)

	1991	1995		1996	
		всего	в % от общего объема произ-ва	всего	в % от общего объема произ-ва
Зерно (в весе после доработки)	8,5	56,1	3,7	88,6	3,9
Семена подсолнечника	0,2	2,4	3,5	4,0	4,2
Картофель	0,3	0,4	0,1	0,4	0,1
Овощи	0,2	0,2	0,0	0,1	0,0
Скот и птица (в живом весе)	0,5	2,4	1,2	1,8	1,1
Мясо (в убойном весе)	0,3	1,4	1,2	1,1	1,1
Молоко	0,5	16,1	1,7	11,3	1,6
Яйца, млн.штук	0,0	1,4	0,3	1,9	0,4

Структура производства основных продуктов растениеводства

**Производство основных продуктов питания на
душу населения**

	1993	1994	1995	1996
Мясо, кг	70	56	54	44
Молоко, кг	506	460	414	324
Яйца, штук	279	271	221	239
Картофель, кг	194	207	126	132
Овощи, кг	88	69	80	80

**Потребление основных продуктов питания на
душу населения**

(килограммов)

	1993	1994	1995	1996 ¹⁾
Хлебные продукты (хлеб и макаронные изделия в пересчете на муку, мука, крупа, бобовые)	128	120	120	125
Картофель	116	117	102	92
Овощи и бахчевые	87	73	80	79
Мясо и мясные продукты (в пересчете на мясо)	62	57	57	49
Молоко и молочные продукты (в пересчете на молоко)	336	341	324	255
Яйца, штук	227	220	179	201
Рыба и рыбопродукты	6	5	4	x
Масло растительное	7,6	7,6	7,6	7,3
Сахар	27	27	26	28

¹⁾ Предварительные данные

**Парк сельскохозяйственных машин и механизмов
в сельском хозяйстве**

(наличие на начало года; тысяч штук)

	1994	1995	1996	1997
Тракторы	37,6	34,5	34,1	31,8
Грузовые автомобили	17,2	19,8	16,2	15,6
Зерноуборочные комбайны	15,6	13,7	12,5	11,1
Плуги всех видов	15,9	13,4	11,6	10,3
Культиваторы тракторные всех видов	17,3	14,2	12,8	11,6
Сеялки тракторные	30,3	26,5	24,4	22,3
Жатки валковые	8,9	7,3	6,3	5,5
Комбайны силосоуборочные	2,9	3,0	2,7	2,4

Земли лесного фонда	529,7	31,7	2,7	2,7
Всего категорий земель сель- скохозяйственного назначения	12367,2	10847,4	6075,4	6221,1

Внесение минеральных и органических удобрений

(в тысячах тонн)

Наименование	1993	1994	1995	1996
Минеральные удобрения (в пересчете на 100 % питательных веществ)				
всего (тыс.ц)	233,5	58,2	67,5	101,2
в том числе:				
азотные	110,7	23,5	29,2	31,0
фосфорные (вкл. фосмуку)	119,6	33,7	37,8	69,5
калийные	3,2	1,0	0,5	0,7
Внесено на 1 га посевной площади, (кг)	9,3	4,9	4,2	6,4
Органические удобрения (тыс. тонн)	2177,0	1005,0	775,7	537,1
Внесено на 1 га посевной площади, (тонн)	0,9	0,8	0,5	0,3
Мясо и мясные продукты (в пересчете на мясо)	62	57	57	49
Молоко и молочные продукты (в пересчете на молоко)	336	341	324	255
Яйца, штук	227	225	178	201
Рыба и рыбопродукты	6	5	4	3
Масло растительное	7,6	7,6	7,4	7,3
Сахар	27	27	28	28

РАСТЕНИЕВОДСТВО

**Общая земельная площадь и распределение
сельскохозяйственных угодий по земле-
пользователям на 1 января 1997 года**

(тысяч гектаров)

	Общая земель- ная пло- щадь	Всего сельско- хозяйст- венных угодий	в том числе		
			пашня	сено- косы	паст- бища
Сельскохозяйственные предприятия	9429,0	8970,3	5339,0	544,6	3084,6
Сельскохозяйственные кооперативы	173,7	164,9	99,7	16,5	48,6
Подсобные сельскохо- зяйственные предприятия	176,4	166,5	115,2	6,5	44,8
Земли граждан	579,6	565,6	438,6	19,0	108,0
в т.ч. крестьянские (фер- мерские) хозяйства	569,2	565,5	438,5	19,0	108,0
Земли лесного фонда	529,7	31,7	2,7	26,0	2,7
Все категории землеполь- зователей	12369,2	10842,4	6085,4	622,1	3438,4

Посевная площадь сельскохозяйственных культур

(в хозяйствах всех категорий; тысяч гектаров)

	1993	1994	1995	1996
Вся посевная площадь	5299,6	5014,1	4893,9	4625,4
в том числе:				
зерновые культуры	3671,8	3455,4	3399,2	3106,5
из них:				
озимые	622,2	507,4	496,9	267,1
в т.ч. рожь	457,9	311,6	169,5	119,2
пшеница	162,8	195,6	327,4	147,8
яровые	3049,6	2947,9	2902,3	2839,4
в т.ч. пшеница	1572,2	1497,8	1719,4	1775,7
ячмень	961,0	979,0	788,8	658,4
овес	103,5	119,4	117,3	106,7
просо	218,7	137,2	75,4	156,5
гречиха	173,5	200,8	190,4	133,8
Технические культуры:	165,5	178,7	209,2	242,7
в том числе:				
подсолнечник	162,9	175,7	203,8	239,7
сахарная свекла (фабр.)	1,4	0,2	0,1	0,3
Овоще - бахчевые культуры и картофель	60,4	57,7	56,7	55,9
в том числе:				
картофель	44,5	42,6	42,8	41,5
овощи	11,4	11,3	11,2	11,0
Кормовые культуры	1401,9	1322,3	1228,8	1220,3
в том числе:				
кукуруза на силос, зеленый корм и сенаж	415,1	329,3	278,9	290,1
Укосная площадь многолетних трав посева прошлых лет на сено	408,8	433,1	458,0	457,2
Однолетние травы (включая по- севы озимых на зеленый корм)	514,1	482,7	410,9	362,8

**Посевные площади, валовые сборы и урожайность
основных сельскохозяйственных культур в сельхоз-
предприятиях области, включая подсобные**

Годы	Посевные площади, тысяч гектаров	Валовый сбор, тысяч центнеров	Урожайность, центнеров с 1 гектара
Зерновые культуры ¹⁾			
1993	3385,5	37067	10,9
1994	3165,9	37869	12,0
1995	3160,4	14418	4,4
1996	2904,1	21731	7,1
Подсолнечник ¹⁾			
1993	159,4	713,3	4,5
1994	169,2	674,2	4,5
1995	193,0	665,9	4,0
1996	224,7	913,2	4,0
Картофель			
1993	5,3	326	61
1994	3,2	260	80
1995	2,4	141	56
1996	2,3	119	52
Овощи открытого грунта			
1993	2,4	154,2	65
1994	2,2	205,5	93
1995	1,9	143,3	77
1996	1,8	128,6	70

¹⁾ В весе после доработки

Структура посевных площадей в хозяйствах всех категорий

(в процентах ко всей посевной площади)

	1993	1994	1995	1996
Вся посевная площадь	100	100	100	100
в том числе:				
зерновые и зернобобовые культуры	69,3	68,9	69,4	67,2
технические культуры	3,1	3,6	4,3	5,2
овоще-бахчевые культуры и картофель	1,1	1,1	1,2	1,2
кормовые культуры	26,5	26,4	25,1	26,4

Структура посевных площадей зерновых культур в хозяйствах всех категорий

(в процентах к посеву зерновых культур)

	1993	1994	1995	1996
Вся посевная площадь зерновых культур	100	100	100	100
в том числе:				
рожь озимая	12,5	9,0	5,0	3,8
пшеница (озимая и яровая)	47,3	49,0	60,2	62,0
ячмень яровой	26,2	28,3	23,2	21,2
овес	2,8	3,5	3,5	3,4
гречиха	4,7	5,8	5,6	4,3
просо	6,0	4,0	2,2	5,0
зернобобовые и прочие культуры	0,5	0,4	0,3	0,3

Валовый сбор сельскохозяйственных культур

(в хозяйствах всех категорий; тысяч центнеров)

	1993	1994	1995	1996
Все зерновые культуры ¹⁾	39424	40650	14979	22613
в том числе:				
озимые:				
рожь	8547	5219	1760	1369
пшеница	3559	2867	2907	1761
яровые:				
пшеница	13936	16758	6939	12214
ячмень	9739	11723	2516	5431
овес	1493	2066	471	1026
просо	1295	733	150	490
гречиха	628	1079	200	260
Технические культуры:				
подсолнечник ¹⁾	729	699	692	954
сахарная свекла (фабричн) ¹⁾	87	16	9	21
Овоще-бахчевые культуры и картофель:				
картофель	4315	4580	2797	2930
овощи (в целом)	1360	1399	1780	1695
Кормовые культуры:				
кукуруза на силос, зеленый корм, сенаж	38385	31813	16477	19653
многолетние травы посева прошлых лет - на сено	5434	4530	1858	3521
однолетние травы на сено - всего	2776	2592	1218	1754

¹⁾ В весе после доработки

Урожайность сельскохозяйственных культур в хозяйствах всех категорий

(центнеров с одного гектара)

	1993	1994	1995	1996
Все зерновые культуры ¹⁾	10,7	11,8	4,3	6,9
в том числе:				
озимые:				
рожь	18,7	16,8	10,3	11,2
пшеница	21,9	14,7	8,8	11,6
яровые:				
пшеница	8,9	11,2	3,9	6,5
ячмень	10,1	12,0	3,0	7,8
овес	14,4	17,3	3,8	9,2
просо	5,9	5,6	1,8	2,6
гречиха	3,6	5,4	1,0	1,7
Технические культуры:				
подсолнечник ¹⁾	4,5	4,0	3,4	3,9
сахарная свекла (фабричн) ¹⁾	63,3	95,9	85,3	80,3
Овоще-бахчевые культуры и картофель:				
картофель	97,0	107,6	65,3	70,6
овощи (в целом)	116,0	122,0	156,8	152,3
Кормовые культуры:				
кукуруза на силос, зеленый корм, сенаж	92,5	96,6	58,7	67,1
многолетние травы посева прошлых лет - на сено	15,7	12,4	5,4	8,7
однолетние травы на сено - всего	12,4	12,5	6,7	9,8

¹⁾ В весе после доработки

Закупки продуктов растениеводства

(тысяч тонн)

	1993	1994	1995	1996
Зерно ¹⁾				
Все категории хозяйств	1788,4	343,6	172,6	93,9
в том числе:				
сельхозпредприятия	1565,8	260,4	123,8	73,2
Подсолнечник				
Все категории хозяйств	27,5	2,9	2,8	4,0
в том числе:				
сельхозпредприятия	26,8	2,9	2,7	2,6
Картофель				
Все категории хозяйств	6,1	5,8	3,3	2,2
в том числе:				
сельхозпредприятия	4,1	4,1	2,8	1,2
Овощи				
Все категории хозяйств	10,3	7,3	7,8	3,5
в том числе:				
сельхозпредприятия	8,7	6,5	7,3	3,1

¹⁾ Включая ссуду

ЖИВОТНОВОДСТВО

Поголовье продуктивного скота на начало года

(тысяч голов)

	1994	1995	1996	1997
Все категории хозяйств				
Крупный рогатый скот	1553,9	1358,6	1171,2	990,0
в том числе коровы	604,6	553,9	507,0	449,6
Свиньи	394,2	350,1	289,3	263,9
Овцы и козы	1575,4	1183,9	819,2	540,2
Сельхозпредприятия				
Крупный рогатый скот	1077,6	904,5	797,3	662,4
в том числе коровы	351,4	310,0	288,5	247,0
Свиньи	284,8	225,7	175,4	158,0
Овцы и козы	1182,2	846,0	591,2	368,8
Хозяйства населения				
Крупный рогатый скот	460,6	437,9	361,0	316,7
в том числе коровы	245,7	235,9	211,5	196,3
Свиньи	104,5	118,6	107,5	99,2
Овцы и козы	378,7	325,4	219,2	165,6
Крестьянские хозяйства				
Крупный рогатый скот	15,7	16,2	12,9	10,9
в том числе коровы	7,5	8,0	7,0	6,3
Свиньи	4,9	5,8	6,4	6,7
Овцы и козы	14,5	12,5	8,8	5,8

Удельный вес численности скота в сельхозпредприятиях
в общем поголовье данного вида скота

(на начало года; в процентах)

	1994	1995	1996	1997
Крупный рогатый скот	69,3	66,6	68,1	66,9
в том числе коровы	58,1	60,0	59,6	54,9
Свиньи	72,2	64,4	60,6	59,9
Овцы и козы	75,0	71,5	72,2	68,3

**Удельный вес отдельных категорий хозяйств в
производстве основных продуктов
животноводства**

(в процентах)

	Мясо всех видов (в убойном весе)	Свинина	Молоко	Шерсть	Яйца
1993					
Все категории хозяйств	100	100	100	100	100
в том числе:					
сельхозпредприятия	66,5	40,1	59,3	86,9	69,5
население, включая крестьянские хозяйства	33,5	59,9	40,7	13,1	30,5
1994					
Все категории хозяйств	100	100	100	100	100
в том числе:					
сельхозпредприятия	58,6	30,7	55,1	81,5	62,3
население, включая крестьянские хозяйства	41,4	69,3	44,9	18,5	37,7
1995					
Все категории хозяйств	100	100	100	100	100
в том числе:					
сельхозпредприятия	55,8	37,1	54,0	80,1	58,0
население, включая крестьянские хозяйства	44,2	62,9	46,0	19,9	42,0
1996					
Все категории хозяйств	100	100	100	100	100
в том числе:					
сельхозпредприятия	53,8	41,4	53,3	78,6	63,8
население, включая крестьянские хозяйства	46,2	58,6	46,7	21,4	36,2

**Удельный вес поголовья коров в стаде
крупного рогатого скота**

(на начало года; в процентах)

	1994	1995	1996	1997
Все категории хозяйств	38,9	40,8	43,3	45,4
Все сельхозпредприятия	32,6	34,3	36,2	37,3
Крестьянские хозяйства	47,8	49,4	54,3	57,8

Продуктивность скота в сельхозпредприятиях

	1993	1994	1995	1996
Средний удой молока от 1 коровы, кг	2014	1801	1868	1579
Средний настриг шерсти от 1 овцы, кг	3,8	3,1	3,1	2,6
Средняя яйценоскость от одной курицы-несушки, штук	232	209	192	219

	1994	1995	1996	1997
Крупный рогатый скот	79,1	85,6	88,1	89,6
Свиньи	23,2	24,4	24,5	24,5
Овцы и козы	75,0	71,5	72,8	72,8

Производство основных продуктов животноводства

	1993	1994	1995	1996
Все категории хозяйств				
Мясо всех видов (в убойной массе) тыс.тонн	154,9	124,4	120,9	98,0
Молоко, тыс.тонн	1127,3	1019,4	921,1	721,3
Яйца, млн.штук	622,1	599,2	491,7	531,6
Шерсть, тонн	6099	4235	3068	1947
Сельхозпредприятия ¹⁾				
Мясо всех видов (в убойной массе), тыс.тонн	103,0	72,9	67,5	52,7
Молоко, тыс.тонн	668,8	561,6	497,8	384,3
Яйца, млн.шт.	432,1	373,6	285,0	339,4
Шерсть, тонн	5299	3450	2457	1530
Хозяйства населения				
Мясо всех видов (в убойной массе), тыс.тонн	51,2	50,1	52,0	44,2
Молоко, тыс.тонн	449,0	439,8	407,2	325,7
Яйца, млн.шт.	189,7	224,7	205,3	190,3
Шерсть, тонн	776	754	589	401
Крестьянские (фермерские хозяйства)				
Мясо всех видов (в убойной массе), тыс.тонн	0,7	1,4	1,4	1,1
Молоко, тыс.тонн	9,5	18,0	16,1	11,3
Яйца, млн.шт.	0,3	0,9	1,4	1,9
Шерсть, тонн	24	31	22	16

¹⁾ Включая подсобные

Закупки основных продуктов животноводства

	1993	1994	1995	1996
Скот и птица - тыс.тонн				
Все категории хозяйств	128,6	69,3	63,2	54,3
в том числе				
сельхозпредприятия	120,2	62,0	56,2	49,3
Молоко - тыс.тонн				
Все категории хозяйств	517,1	364,9	307,4	246,5
в том числе				
сельхозпредприятия	514,4	363,3	304,9	242,5
Яйца - млн.штук				
Все категории хозяйств	360,4	306,8	221,8	219,1
в том числе				
сельхозпредприятия	360,4	306,7	221,8	219,1
Шерсть - тонн (в переводе на чистое волокно)				
Все категории хозяйств	2017	1682	1685	787
в том числе				
сельхозпредприятия	1799	1599	1617	740

СТРОИТЕЛЬСТВО

Раздел представляет статистику ввода в действие основных фондов, объектов жилищно-гражданского назначения, инвестиций в основной капитал (капитальных вложений), объема строительно-монтажных работ, инвестиционной деятельности в агропромышленном комплексе.

В показатель **ввода в действие основных фондов** включается стоимость законченных строительством и вводимых в действие предприятий, зданий и сооружений производственного и непроизводственного назначения; стоимость вводимых в действие оборудования, машин, транспортных средств всех видов (требующих и не требующих монтажа, входящих и не входящих в смету на строительство); стоимость инструмента, инвентаря и других предметов, зачисляемых в основные фонды; стоимость многолетних насаждений (садов, виноградников и т.д.); стоимость работ по орошению и осушению земель и другие затраты, связанные с увеличением стоимости основных фондов.

В **объем инвестиций в основной капитал (капитальных вложений)** включаются затраты на новое строительство, реконструкцию, расширение и техническое перевооружение действующих промышленных, сельскохозяйственных, транспортных, торговых и других предприятий, затрат на жилищное и культурно-бытовое строительство.

К инвестициям в основной капитал (капитальным вложениям) относятся затраты на строительные работы всех видов; затраты по монтажу оборудования, на приобретение оборудования, требующего и не требующего монтажа, предусмотренного в сметах на строительство; на приобретение производственного инструмента и хозяйственного инвентаря, включаемого в сметы на строительство; на приобретение машин и оборудования, не входящих в сметы на строительство; на прочие капитальные работы и затраты.

Данные по отраслям экономики: промышленности, сельскому хозяйству, лесному хозяйству, строительству, транспорту, связи, торговле и общественному питанию, материально-техническому снабжению и сбыту, заготовкам показаны только по объектам производственного назначения; инвестиции в жилищное, коммунальное, культурно-бытовое и другое непроизводственное строительство отражаются по соответствующим непроизводственным отраслям.

Все стоимостные показатели по строительству приведены в фактически действовавших ценах, темпы роста (снижения) рассчитаны в сопоставимых ценах, в качестве которых приняты сметные цены на 1.01.1991г.

В **стоимость подрядных работ** включаются работы по новому строительству, реконструкции, расширению, техническому перевооружению, работы по капитальному и текущему ремонту, другие подрядные работы (пуско-наладочные, гидронамывные, вскрышные и др.).

Уровень рентабельности определяется отношением балансовой прибыли к затратам на производство работ, продукции и услуг.

Общая площадь жилых домов состоит из жилой площади и площади подсобных (вспомогательных) помещений в квартирных домах и общежитиях постоянного типа, в домах для инвалидов и престарелых, спальнях помещений детских домов и школ-интернатов. К подсобным (вспомогательным) помещениям относятся помещения, расположенные внутри квартир: кухни, коридоры, санитарные узлы, ванны и гардеробные комнаты, кладовые, встроенные шкафы. В общежитиях к подсобным (вспомогательным) помещениям, кроме указанных выше, относятся помещения культурно-бытового назначения и медицинского обслуживания.

В общую площадь жилых зданий не входят: площадь vestibule, тамбуров, лестничных площадок, общих коридоров, а также площадь в жилых домах, предназначенных для встроенно-пристроенных нежилых помещений.

Основные показатели капитального строительства
(в фактически действовавших ценах)

	1993	1994	1995	1996
Миллиардов рублей				
Ввод в действие основных фондов	187,3	778,4	3392,8	4839,3
Инвестиции в основной капитал	412,7	1452,4	4159,2	5487,6
в том числе направленные на строительство объектов:				
производственного назначения	266,2	922,2	2790,3	3825,1
непроизводственного назначения	146,4	530,2	1368,9	1662,5
Объем подрядных работ	225,1	802,2	2138,9	3114,7
В процентах к предыдущему году				
Инвестиции в основной капитал	88	83	98	80
в том числе направленные на строительство объектов:				
производственного назначения	80	82	102	83
непроизводственного назначения	109	85	92	75
Объем подрядных работ	87	86	91	82

Удельный вес государственного сектора экономики
по основным показателям капитального строительства
(в процентах)

	Инвестиции в основной капитал	Ввод в действие основных фондов	Объем подрядных работ
1993	58	58	16
1994	36	38	12
1995	36	36	12
1996	40	42	13

**Распределение инвестиций в основной капитал
по источникам финансирования
(в процентах)**

	1993	1994	1995	1996
Всего инвестиций в основной капитал	100	100	100	100
в том числе финансируемые за счет:				
федерального бюджета на безвозвратной основе	7,3	4,3	1,5	2,8
федерального бюджета на возвратной основе	1,0	0,9	0,4	0,2
бюджетного фонда государственной поддержки приоритетных отраслей	x	1,7	1,1	0,3
из него бюджетных затрат капитального характера на поддержку АПК	x	1,4	1,0	0,3
бюджетов субъектов Федерации и местных бюджетов	6,0	9,0	8,1	7,1
собственных финансовых средств	48,8 ¹⁾	26,7 ¹⁾	51,3	65,9
из них за счет:				
прибыли	x	x	15,5	10,4
амортизационных отчислений	x	x	35,3	55,3
заемных средств	x	x	0,4	0,3
привлеченных средств	x	x	22,6	10,1
внебюджетных фондов	5,1	3,7	2,8	2,3
иностранных инвестиций	x	x	0,0	0,2
средств индивидуальных застройщиков	0,8	1,6	1,8	2,9
прочих средств	31,0	52,1	10,0	7,9

**Инвестиции в основной капитал по объектам производственного и
непроизводственного назначения
(в процентах)**

	Все капитальные вложения	в том числе по объектам	
		производственного назначения	непроизводственного назначения
1993	100	64,5	35,5
1994	100	63,5	36,5
1995	100	67,1	32,9
1996	100	69,7	30,3

¹⁾ Собственные средства государственных предприятий

**Инвестиции в основной капитал по отраслям экономики
(в процентах к итогу)**

	1993	1994	1995	1996
Инвестиции в основной капитал - всего	100	100	100	100
в том числе:				
промышленность	39,4	35,8	38,5	46,0
сельское хозяйство	10,9	7,9	3,5	2,7
лесное хозяйство	0,1	0,1	0,0	0,0
строительство	1,4	1,1	7,6	1,3
транспорт	5,1	6,4	7,2	11,5
связь	0,4	0,9	1,0	1,5
торговля и общественное питание, материально-техническое снабжение и сбыт	2,5	5,0	5,0	0,8
заготовки	0,2	0,1	0,1	0,0
жилищное строительство	20,4	19,3	16,0	16,1
прочие	19,6	23,4	21,1	20,1

**Технологическая структура инвестиций в основной капитал
(в процентах к итогу)**

	1993	1994	1995	1996
Инвестиции в основной капитал - всего	100	100	100	100
в том числе:				
строительно-монтажные работы	53	58	49	49
оборудование, инструмент, инвентарь	25	19	30	28
прочие капитальные работы и затраты	22	23	21	23

**Воспроизводственная структура инвестиций в основной капитал
по объектам производственного назначения
(в процентах к итогу)**

	1993	1994	1995	1996
Инвестиции в основной капитал - всего	100	100	100	100
в том числе направленные на :				
техническое перевооружение и реконструкцию действующих предприятий	59,4	47,7	42,0	49,8
расширение действующих предприятий	16,3	5,8	4,1	3,2
новое строительство	16,4	29,8	33,7	32,0
строительство отдельных объектов на действующих предприятиях	7,9	16,7	20,2	15,0

**Число строек и предприятий производственного
назначения, находящихся в стадии строительства
(по состоянию на 1 апреля)**

	1993	1994	1995	1996	1997
Число строек и предприятий, осуществляющих строительство отдельных объектов	337	590	430	325	х
в том числе:					
число строек	179	159	94	72	х
из них вновь начинаемые	х	10	4	3	х
Временно законсервированные или приостановленные стройки и предприятия	42	49	95	191	х

**Ввод в действие основных фондов по объектам
производственного и непроизводственного назначения
(в процентах)**

	Всего введено основных фондов	в том числе по объектам	
		производственного назначения	непроизводственного назначения
1993	100	71,1	28,9
1994	100	65,4	34,6
1995	100	72,9	27,1
1996	100	73,9	26,1

**Основные показатели по капитальному строительству
в агропромышленном комплексе**

	1993	1994	1995	1996
Ввод в действие основных фондов в фактически действовавших ценах; млрд.рублей	50,7	166,4	278,5	448,8
Инвестиции в основной капитал - всего в фактически действовавших ценах; млрд.рублей	91,5	243,7	357,7	393,9
в процентах к предыдущему году	70	63	52	67

Ввод в действие производственных мощностей

	1993	1994	1995	1996
Животноводческие помещения, тыс.скотомест				
для крупного рогатого скота	8,4	8,8	3,9	3,0
для свиней	6,4	0,6	4,3	2,0
для овец	2,8	3,2	0,8	-
для птицы, тыс.птицемест	-	-	150,0	-

Мелиоративное строительство

	1993	1994	1995	1996
Капитальные вложения на мелиоративные мероприятия и освоение мелиорированных земель в фактически действовавших ценах, млн.рублей	1307,8	3022,4	6741,5	x
в процентах к предыдущему году	97	67	83	x
Ввод в действие мелиорированных земель, тыс.га				
орошаемых земель	-	0,1	0,5	0,1
культуртехнические работы на сельскохозяйственных угодьях, не требующих осушения	-	-	0,2	-

**Основные показатели деятельности
строительных организаций**

	1993	1994	1995	1996
Число организаций- всего	973	1275	1267	1070
в том числе малые предприятия с численностью работников до 50 человек	664	979	979	890 ¹⁾
Выполненный объем подрядных работ (в фактически действовавших ценах; млрд.рублей)	225,1	802,2	2138,9	3114,7
Балансовая прибыль подрядных организаций, млрд.рублей	41,0	100,2	176,2	140,2
Уровень рентабельности в подрядных организациях, %	25,5	13,2	12,9	13,8

¹⁾ С численностью работников до 100 человек

**Подрядные работы, выполненные собственными силами
строительных организаций по формам собственности
(в процентах)**

	1993	1994	1995	1996
Всего	100	100	100	100
в том числе по формам собственности:				
государственная	16,3	11,6	11,5	13,0
муниципальная	0,8	1,3	0,9	0,6
смешанная Российская	67,5	44,1	33,1	39,5
частная	15,0	41,7	50,1	44,7
смешанная Российская с иностранным участием	0,4	1,3	4,4	2,2

**Структура затрат на производство подрядных работ
в строительных организациях
(по фактической себестоимости; в процентах к итогу всех затрат)**

	1993	1994	1995	1996
Материальные затраты	47	46	52	53
Затраты на оплату труда	31	26	24	23
Амортизация основных фондов	1	4	5	7

**Наличие машин в строительных организациях
(на конец года; штук)**

	1993	1994	1995	1996
Экскаваторы	650	582	603	...
Скреперы	212	191	168	...
Бульдозеры на тракторах	759	704	654	...
Краны передвижные - всего	1307	1277	1207	...
в том числе башенные	212	207	201	...
Автопогрузчики	215	232	203	...
Автогрейдеры	222	216	202	...

	1993	1994	1995	1996
Всего	100	100	100	100
в том числе по формам собственности:				
государственная	16,3	11,6	11,2	12,0
муниципальная	0,8	1,3	0,9	0,6
компания Российской Федерации	67,2	44,1	33,1	39,2
частная	15,0	41,7	50,1	48,2
иная	0,4	1,3	4,4	2,3

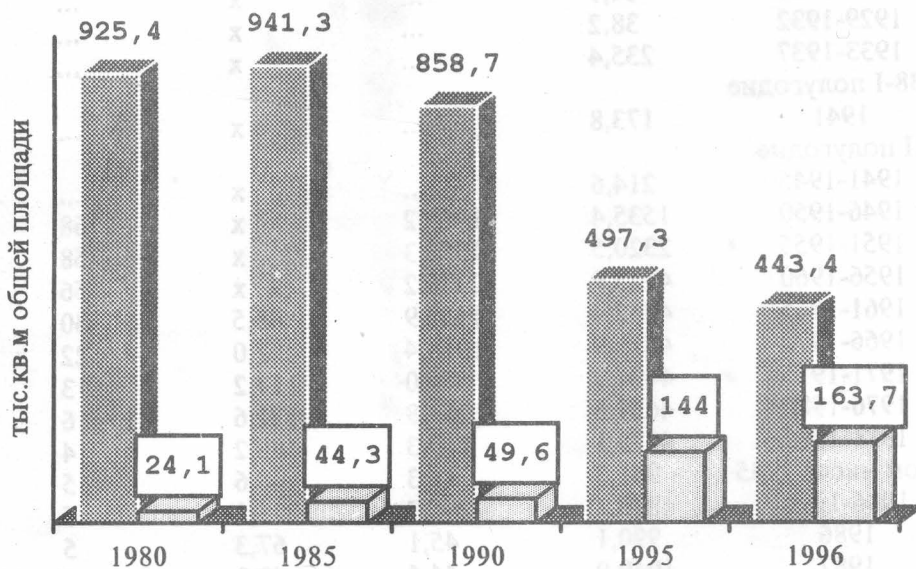
	1993	1994	1995	1996
Материальные затраты	47	46	37	34
Затраты на оплату труда	31	30	24	23
Амортизация основных фондов	1	1	2	1

ЖИЛИЩНОЕ И СОЦИАЛЬНО-КУЛЬТУРНОЕ СТРОИТЕЛЬСТВО

Ввод в действие жилых домов
(тысяч квадратных метров общей площади)

	Всего построено	В том числе		Удельный вес в общем вводе, %	
		населением за свой счет и с помощью кредита	жилищно-строительными кооперативами	населения	жилищно-строительной кооперации
1918-1928	14,1	...	х	...	х
1929-1932	38,2	...	х	...	х
1933-1937	235,4	...	х	...	х
1938-I полугодие					
1941	173,8	...	х	...	х
II полугодие					
1941-1945	214,6	...	х	...	х
1946-1950	1535,4	1053,2	х	68	х
1951-1955	2320,5	1350,3	х	58	х
1956-1960	4125,9	2336,2	х	56	х
1961-1965	4862,4	1439,9	48,5	30	0,9
1966-1970	4571,9	1016,4	127,0	22	3
1971-1975	4494,9	570,0	117,2	13	3
1976-1980	4659,8	268,8	131,6	6	3
1981-1985	4873,1	213,3	188,2	4	4
в том числе 1985	941,3	44,3	48,6	5	5
1986-1990	4873,1	245,7	225,2	5	5
1986	990,1	45,1	67,3	5	7
1987	1049,9	44,4	42,8	4	4
1988	1053,3	56,2	45,8	5	4
1989	921,1	50,4	45,6	5	5
1990	858,7	49,6	23,7	6	3
1991	673,1	53,9	24,1	8	4
1992	579,2	47,0	23,6	8	4
1993	619,6	61,4	-	10	-
1994	490,6	101,1	-	21	-
1995	497,3	144,0	15,9	29	3
1996	443,4	163,7	13,9	37	3

Ввод в действие жилых домов



■ Предприятиями и организациями всех форм собственности □ Населением за свой счет и с помощью кредитов

**Число построенных домов и квартир
(включая квартиры в общежитиях)**

	1993	1994	1995	1996
Построено всего				
Число домов	2161	2034	1994	1938
в них квартир	9902	7271	6782	5591
Средний размер квартир, кв.м	63	68	73	79
Удельный вес жилой площади в общей площади квартир, %	61	61	59	60
В том числе за счет средств индивидуальных застройщиков				
Число домов	669	966	1226	1303
в них квартир	711	1006	1265	1337
Средний размер квартир, кв.м	86	101	114	122
Удельный вес жилой площади в общей площади квартир, %	67	64	60	62

Ввод в действие объектов социально-культурного назначения

Годы	Общеобразовательные школы, ученических мест	Профессионально-технические учебные заведения, ученических мест	Дошкольные учреждения, мест	Больницы, коек	Поликлиники, посещений в смену	Клубы и дома культуры, мест
------	---	---	-----------------------------	----------------	--------------------------------	-----------------------------

Введено всего

1993	6264	380	190	361	595	1050
1994	1245	980	925	84	285	1350
1995	1809	504	350	140	443	100
1996	2693	240	635	35	20	-

В том числе в сельской местности

1993	1224	380	190	121	210	1050
1994	909	545	545	54	205	1350
1995	1554	504	190	50	143	100
1996	1663	240	25	35	20	-

**Ввод в действие высших и средних специальных учебных заведений
(квадратных метров общей площади учебно-лабораторных зданий)**

	Высшие учебные заведения	Средние специальные учебные заведения
1993	1328	-
1994	980	-
1995	-	-
1996	3628	-

**Ввод в действие домов-интернатов для престарелых,
инвалидов и детей-инвалидов**

	Мест
1993	20
1994	-
1995	20
1996	-

**Ввод в действие объектов, связанных с охраной
материнства и детства**

	1993	1994	1995	1996
Детские больницы, коек	120	-	-	-
Детские поликлиники, посещений в смену	-	-	250	-
Родильные дома, коек	-	-	30	-
Женские консультации, посещений в смену	-	80	-	-
Дома ребенка, мест	-	-	-	-
Детские дома, мест	-	-	-	-
Школы-интернаты для детей-сирот и детей, оставшихся без попечения родителей, ученических мест	-	-	-	-

Ввод в действие санаториев и домов отдыха

	Санатории, коек	Дома отдыха, мест
1993	-	-
1994	104	-
1995	-	-
1996	-	-

ТРАНСПОРТ И СВЯЗЬ

Транспорт, как вид хозяйственной деятельности, подразделяется на транспорт общего и необщего пользования.

Транспорт общего пользования удовлетворяет потребности всех отраслей экономики и населения в перевозках грузов и пассажиров, перемещая различные виды продукции между производителями и потребителями, осуществляя транспортное обслуживание населения. К перевозкам транспорта общего пользования относятся перевозки на коммерческой основе за плату пассажиров или грузов.

В соответствии с практикой хозяйствования и учета к транспорту общего пользования относятся:

на железнодорожном транспорте - предприятия магистрального железнодорожного транспорта МПС России;

на автомобильном транспорте - предприятия автомобильного транспорта Минтранса России и созданные в результате их приватизации автопредприятия частной и смешанной форм собственности, предприятия пассажирского общественного автотранспорта органов исполнительной власти субъектов Федерации, городов, районов;

с 1994 года - все крупные и средние автотранспортные предприятия подотрасли "Автомобильный транспорт";

на воздушном транспорте - все предприятия и организации, являющиеся регулярными перевозчиками на воздушном транспорте, независимо от ведомственной подчиненности и формы собственности;

на городском электрическом транспорте - предприятия трамвайного и троллейбусного транспорта и другие предприятия и организации, имеющие на своем балансе хозяйство горэлектротранспорта независимо от ведомственной подчиненности.

Транспорт необщего пользования /ведомственный/ перевозит грузы и пассажиров своего предприятия, объединения.

Регулярные перевозчики на воздушном транспорте - авиапредприятия, осуществляющие перевозки пассажиров, грузов и почты, а также авиационные работы для нужд экономики, как на регулярной основе, так и на договорной. К регулярным перевозкам относятся полеты, запланированные и выполняемые в соответствии с опубликованным расписанием за плату, или достаточно частые полеты, которые поддаются определенной систематизации и доступны для общественного пользования, а также дополнительные полеты, вызванные перегрузкой регулярных рейсов.

По всем видам транспорта общего пользования, кроме автомобильного, объем перевезенных грузов показан по моменту отправления. На автомобильном транспорте учет перевезенных грузов осуществляется по моменту прибытия.

Грузооборот в тонно - километрах определяется как сумма произведений веса каждой партии (отправки) перевозимого груза в тоннах на расстояние ее перевозки в километрах.

Пассажиروоборот характеризует перевозку пассажиров с учетом расстояний, на которые перевезены пассажиры.

Автобусы общего пользования - пассажирские дорожные механические транспортные средства, предназначенные для перевозки пассажиров на маршрутах общего пользования или по заказам предприятий и организаций.

Автомобильные дороги общего пользования - внегородские автомобильные дороги, которые являются государственной собственностью Российской Федерации и относятся к собственности Федерации, области.

ТРАНСПОРТ

Отправление грузов по видам транспорта общего пользования (миллионов тонн)

	1993	1994	1995	1996
Транспорт - всего	60,6	49,1	39,3	28,8
в том числе:				
железнодорожный	26,3	21,5	20,7	16,5
автомобильный	31,9	27,6	18,6	12,3
авиационный, тыс. тонн	2,4	2,0	2,4	2,8

Отправление отдельных грузов железнодорожным транспортом общего пользования (миллионов тонн)

	1993	1994	1995	1996
Грузов - всего	26,3	21,5	20,7	16,5
в том числе:				
каменный уголь (включая кокс)	3,5	2,7	1,3	1,1
нефтяные грузы	4,8	4,4	4,4	4,3
руды всякие	1,2	0,7	1,2	0,7
черные металлы	3,1	2,8	2,5	2,0
лесные грузы	0,1	0,1	0,1	0,1
минеральные строительные материалы	8,4	7,1	7,8	6,1
в том числе:				
промышленное сырье и формовочные материалы	1,4	1,4	1,4	0,4
цемент	0,6	0,4	0,4	0,3
хлебные грузы	2,2	1,5	1,3	0,5

Грузооборот по видам транспорта общего пользования (миллионов тонно - километров)

	1993	1994	1995	1996
Железнодорожный	-	-	23812	19429
Автомобильный	808	901	718	577
Авиационный	100	78	66	61

**Перевозки грузов и грузооборот промышленного
железнодорожного транспорта**

	1993	1994	1995	1996
Перевозки грузов, млн. тонн	101,7	86,1	85,1	61,5
Грузооборот, млн. тонно - км	409,7	357,5	338,9	229,7

**Перевозки грузов и грузооборот автомобильного
транспорта отраслей экономики**

	1993	1994	1995	1996
Перевозки грузов, млн. тонн	195,7	131,4	110,5	77,7
Грузооборот, млн. тонно - км	3599,0	2526,0	2445,0	2086,8

**Перевозки (отправление) пассажиров по видам
транспорта общего пользования
(миллионов человек)**

	1993	1994	1995	1996
Транспорт - всего	466,3	397,8	352,3	390,1
в том числе:				
автобусный	303,1	251,4	229,4	227,7
железнодорожный	11,6	10,5	9,2	9,3
трамвайный	102,4	78,0	66,3	81,1
воздушный	0,5	0,5	0,4	0,3
троллейбусный	47,5	56,2	46,4	71,3
таксомоторный	1,2	1,2	0,6	0,4

Основные показатели работы городского пассажирского транспорта

	1993	1994	1995	1996
Число маршрутов (на конец года)				
автобусов	175	163	153	144
трамваев	10	10	10	10
троллейбусов	11	11	12	13
Среднесписочное число подвижного состава, единиц				
автобусов	970	953	866	782
трамваев	254	258	255	246
троллейбусов	158	188	191	203

Продолжение

	1993	1994	1995	1996
Коэффициент использования парка, процентов				
автобусов	61,3	52,4	52,5	53,6
трамваев	73,3	75,8	77,2	74,8
троллейбусов	79,3	77,7	74,1	69,9
Число выполненных рейсов, тысяч				
автобусами	4202,0	2844,7	2639,7	2654,9
трамваями	774,0	708,2	725,5	699,2
троллейбусами	984,8	1166,6	1147,2	1154,2

**Основные показатели работы пригородного и
междугородного автобусного транспорта**

	1993	1994	1995	1996
Число маршрутов (на конец года)				
пригородных	269	272	253	248
междугородных	150	121	139	129
Среднесписочное число подвижного состава, единиц				
на пригородных маршрутах	466	456	394	414
на междугородных маршрутах	254	225	268	235
Коэффициент выпуска подвижного состава на линию, процентов				
на пригородных маршрутах	62,7	57,3	57,3	57,7
на междугородных маршрутах	68,1	61,2	60,7	59,9
Число выполненных рейсов, тысяч				
на пригородных маршрутах	544,8	487,5	420,8	434,2
на междугородных маршрутах	117,1	106,2	112,2	110,4

**Выполнение расписания движения пассажирских
поездов и самолетов
(в процентах)**

	1993	1994	1995	1996
Удельный вес поездов, прибывших без опоздания, в общем числе прибывших поездов	97,0	98,9	95,2	99,7
Удельный вес авиарейсов, выполненных без опоздания, в общем числе запланированных рейсов	91,8	96,2	95,2	91,7

Пассажирооборот по видам транспорта общего пользования
(миллионов пассажира - километров)

	1993	1994	1995	1996
Транспорт - всего	7814	6828	5583	5384
в том числе:				
автобусный	3361	2915	2778	2701
таксомоторный	31	30	16	9
железнодорожный	3048	2555	1700	1495
троллейбусный	247	292	241	371
трамвайный	287	219	186	228
авиационный	840	817	662	580

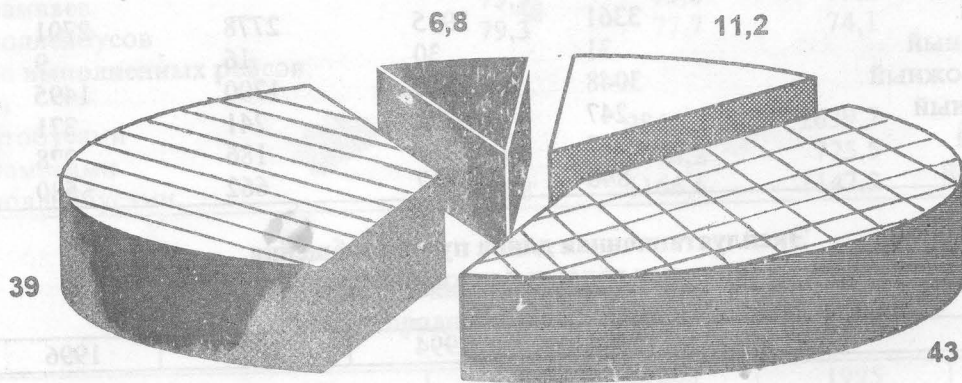
Эксплуатационная длина путей сообщения
(на конец года; тысяч километров)

	1993	1994	1995	1996
Железнодорожные пути - всего	2687	2669	2671	2534
в том числе:				
общего пользования	1651	1651	1651	1651
необщего пользования	1036	1018	1020	883
Автомобильные дороги - всего	21403	21194	19898	19444
в том числе:				
общего пользования	10297	11437	12231	13040
ведомственные	11106	9757	7667	6404
Из общей протяженности автомобильных дорог - дороги с твердым покрытием - всего	15250	14978	13703	14068
в том числе:				
общего пользования	10089	11171	11671	12152
Трамвайные пути	45,4	45,4	45,4	45,4
Троллейбусные линии	76,0	77,5	79,0	79,0

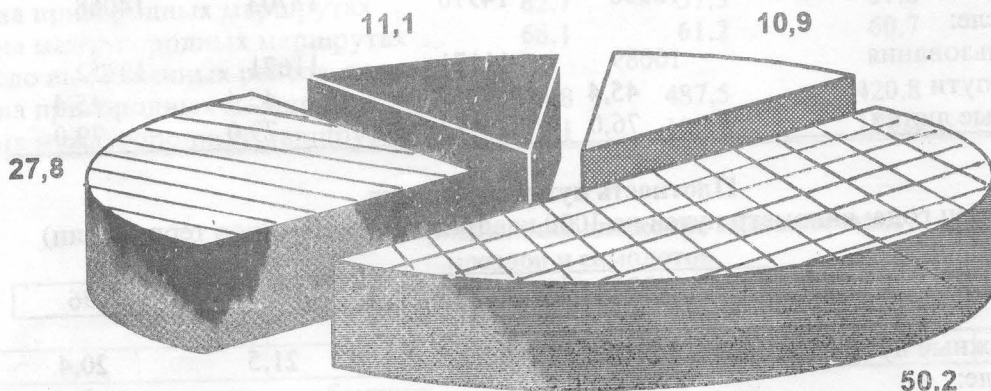
Плотность путей сообщения
(на конец года; километр путей на 1000 квадратных километров территории)

	1993	1994	1995	1996
Железнодорожные пути - всего	21,7	21,5	21,5	20,4
в том числе:				
общего пользования	13,3	13,3	13,3	13,3
необщего пользования	8,4	8,2	8,2	7,1
Автомобильные дороги с твердым покрытием - всего	123,0	120,8	110,5	113,1
в том числе:				
общего пользования	81,4	90,1	94,1	98,0
ведомственные	41,6	30,7	16,4	15,5





Структура пассажирооборота по видам транспорта общего пользования в процентах



1993 г.



1996 г.

-  - автобусный
-  - электрический
-  - железнодорожный
-  - другие виды

Наличие прогрессивных видов путей сообщения
(на конец года)

	1993	1994	1995	1996
Эксплуатационная длина железнодорожных путей общего пользования, км	1651	1651	1651	1651
электрифицированных	615	615	615	615
с тепловой тягой	1036	1036	1036	1036
Удельный вес в общей эксплуатационной длине железнодорожных путей общего пользования участков, процентов:				
электрифицированных	37,2	37,3	37,3	37,3
с тепловой тягой	62,8	62,7	62,7	62,7
Длина автомобильных дорог общего пользования с твердым покрытием, км	10089	11171	11671	12152
в том числе с усовершенствованным покрытием (асфальтобетонные, цементнобетонные, черные шоссе и черные гравийные)	4295	4557	4725	4879
Удельный вес дорог с твердым покрытием в общей длине автомобильных дорог общего пользования, процентов	98,0	97,7	95,4	93,2
Удельный вес дорог с усовершенствованным покрытием в общей длине автомобильных дорог общего пользования с твердым покрытием, процентов	42,1	40,8	40,5	40,1

Средняя себестоимость перевозок грузов и пассажиров по автомобильному транспорту общего пользования
(в фактически действующих ценах)

	1993	1994	1995	1996
Автомобильный грузовой, руб. за 10 тонно - км	170,4	1357,7	2817,8	5305,8
Пассажиры автобусами, руб. за 10 пассажиро - км	45,3	208,6	457,6	783,2

СВЯЗЬ

Основные показатели связи общего пользования

	1993	1994	1995	1996
Число предприятий связи и их подразделений по обслуживанию клиентов (на конец года), в том числе в сельской местности	1011	958	945	935
Доходы от основной деятельности предприятий связи (в фактически действовавших ценах), млн. руб.	17701,5	83526,7	208970,0	348724,7
Отправление писем, тыс. шт.	25438	21383	15954	13802
газет и журналов, тыс. шт.	118763	87472	72722	64394
посылок, тыс. шт.	368	255	187	127
денежных переводов и пенсионных выплат, тыс. шт.	7466	7104	6673	5555
в том числе:				
денежных переводов	1633	1254	1107	916
пенсионных выплат	5833	5850	5566	4639
телеграмм, тыс. шт.	2275	1618	1355	1135
Отправление почты авиационным транспортом, (тонн)	34	19	12	15
Отправлено международных посылок, шт.	3025	2968	958	692
в том числе авиационным транспортом	-	-	-	-
письменной корреспонденции, т.	10023	15827	9217	5421
в том числе авиационным транспортом	37	51	7	-
Число междугородных телефонных разговоров, тыс.	11668	13436	14647	14399
Число телефонных аппаратов телефонной сети общего пользования или имеющих на нее выход (на конец года) всего, тыс. шт.	296,7	298,1	308,4	312,9
в том числе:				
городской сети	266,1	228,7	239,6	244,6
сельской сети	70,6	69,4	68,8	68,3
Из общего числа телефонных аппаратов - домашние всего, тыс. шт.	201,9	209,3	223,8	232,5
в том числе:				
городской сети	154,5	160,0	172,7	180,9
сельской сети	47,5	49,3	51,1	51,6

Продолжение

	1993	1994	1995	1996
Обеспеченность населения домашними телефонными аппаратами (на конец года на 100 семей постоянного населения) - всего, шт.	29,0	30,2	32,2	33,5
в том числе:				
городского	34,3	36,1	38,9	40,9
сельского	19,3	19,7	20,3	20,4
Число междугородных таксофонов, шт.	55	97	122	164 ¹⁾
Число телевизионных станций (на конец года), шт.	5	5	5	5
Число основных радиотрансляционных точек (на конец года), тыс. ед.	822,6	479,9	407,0	348,5
в том числе				
в сельской местности	155,3	120,1	96,0	76,6

Внедрение прогрессивных средств связи общего пользования
(на конец года)

	1993	1994	1995	1996
Число почтообработывающих машин, штук	98	100	100	94
Число погрузо - разгрузочных и транспортных средств, штук	822	671	649	452
Удельный вес в общем числе междугородных телефонных каналов, процентов				
каналов с автоматической аппаратурой	18,0	21,0	26,1	33,4
каналов с полуавтоматической аппаратурой	2,9	2,2	2,1	2,0
Удельный вес монтированной емкости электронных и квазиэлектронных станций в общей монтированной емкости автоматических телефонных станций, процентов				
городских	9,0	14,4	19,6	31,8
сельских	1,0	5,2	5,2	7,4

¹⁾ С учетом междугородных таксофонов.

Городская и сельская телефонная сеть общего пользования
(на конец года)

	1993	1994	1995	1996
Число телефонных станций, ед.	664	667	674	676
в том числе:				
городской сети	89	92	99	100
сельской сети	575	575	575	576
Общая емкость телефонных станций, номеров	271528	283931	299143	323865
городской сети	193002	204581	219253	242199
сельской сети	78526	79350	79890	81666
Число телефонных аппаратов телефонной сети общего пользования или имеющих на нее выход - всего, тыс. шт.	296,7	298,1	308,4	312,9
из них основные	277,6	280,3	292,6	297,9
в том числе:				
городской сети	226,1	228,7	239,6	244,6
из них основные	210,4	213,9	226,5	232,3
сельской сети	70,6	69,4	68,8	68,3
из них основные	67,2	66,4	66,1	65,5
Число домашних телефонных аппаратов телефонной сети общего пользования или имеющих на нее выход - всего, тыс. шт.	201,9	209,3	223,8	232,5
в том числе:				
городской сети	154,5	160,0	172,7	180,9
сельской сети	47,5	49,3	51,1	51,6
Число таксофонов городской и сельской телефонной сети (включая универсальные междугородно-городские и междугородно-сельские), шт.	1761	1732	2105	2203
в том числе:				
городской сети	1697	1672	2051	2146
сельской сети	64	60	54	57

Охват населения телевизионным вещанием
(на конец года, процентов)

	1993	1994	1995	1996
Все население	100,0	100,0	100,0	100,0
в том числе:				
имеют возможность принимать телевизионные программы - всего	95,8	97,4	96,8	97,3
из них:				
три и более	65,2	66,0	-	-
две	23,6	23,5	89,3	89,7
одну	7,0	7,9	7,5	7,6
не имеет возможность принимать телевизионные программы	4,2	2,6	3,2	2,7

ВНЕШНЕЭКОНОМИЧЕСКАЯ ДЕЯТЕЛЬНОСТЬ

Под **экспортом** понимается вывоз из России товаров отечественного производства, а также реэкспортные товары.

Учет **экспорта** товаров производится по ценам фоб или франко-граница страны-экспортера.

Под **импортом** понимается ввоз товаров в Россию.

К **реэкспортным товарам** относятся товары, ввезенные в страну, а затем вывезенные за границу без переработки.

Экспорт в разрезе отдельных стран
(тысяч долларов)

	1993 ¹⁾	1994 ¹⁾	1995 ²⁾	1996 ²⁾
Всего по области	187575	309191	479758	629588
в том числе:				
Австрия	3398	1464	593	-
Болгария	1294	244	1133	919
Бельгия	3284	8454	2583	41226
Венгрия	376	406	825	5761
Великобритания	10660	2330	1758	27292
Германия	17463	2438	5158	4608
Дания	553	1106	548	325
Египет	378	45	150	-
Индия	611	603	1543	3678
Китай	10143	101022	155448	137603
Нидерланды	2878	3457	12079	32134
Польша	633	446	343	18231
США	9115	13180	55585	17715
Тайвань	23435	9051	11026	4027
Таиланд	39118	18223	8958	12583
Турция	100	1129	6844	12726
Финляндия	2485	5297	555	25731
Швеция	9822	22631	13903	13181
Швейцария	2021	7141	12245	-
Япония	28867	85667	48797	14431

¹⁾ Прямые поставки.

²⁾ По данным таможенной статистики.

Импорт в разрезе отдельных стран
(тысяч долларов)

	1993	1994	1995 ¹⁾	1996 ¹⁾
Всего по области	87987	99586	599342	478742
в том числе:				
Австрия	29200	17920	21964	9726
Болгария	2540	5449	1452	214
Бельгия	998	11101	2418	1119
Венгрия	1792	726	3414	10474
Великобритания	800	481	1507	3759
Германия	11982	5549	31418	20038
Дания	194	134	1013	-
Индия	762	196	643	-
Италия	1448	522	6333	9306
Китай	5248	2868	5537	8875
Монголия	479	4441	6573	7948
Нидерланды	1553	6310	2937	4547
Польша	1149	2716	18060	5143
США	2960	4274	22652	9932
Финляндия	2050	2590	5595	2281
Франция	941	551	22888	12554
Швеция	536	405	1737	2467
Швейцария	1414	105	5570	2263
Япония	5298	10012	7701	65039

¹⁾ Данные за 1993, 1994 гг. - прямые поставки, за 1995 1996гг. - данные таможенной статистики.

Экспорт отдельных видов товаров

	1993	1994	1995 ¹⁾	1996 ¹⁾
Чугун переделный, тыс.тонн	270	473	138	14
Нефть сырая, тыс.тонн	884	1393	2139	1790
Сера, тыс.тонн	3,1	39,1	256,5	-
Дизельное топливо, тыс.тонн	52,3	152,7	251,3	254,8
Мазут топочный, тыс.тонн	80,3	345,0	428,8	291,2
Асбест, тыс.тонн	21,2	6,6	66,5	1,5
Оксиды хрома, тонн	261	771	2359	-
Оксиды никеля, (никель необр.),тонн	1000	2316	3981	3376
Холодильники, штук	2361	504	2969	1037

Импорт отдельных видов товаров

	1993	1994	1995 ¹⁾	1996 ¹⁾
Телевизоры, штук	2011	1015	1239	69
Вагоны ж/д, штук	-	-	764	309
Автобусы, штук	26	-	71	87
Автомобили легковые, штук	97	85	542	247
Автомобили грузовые, штук	53	41	116	73
Фармацевтические продукты, тыс.долларов	3684	5611	6284	6893
Сахар, тыс.тонн	22	18	20	14
Чай, тонн	443	220	234	179
Изделия и консервы из мяса, тонн	1678	98	230	206

¹⁾ По данным таможенной статистики.

**Основные показатели движения средств в иностранной валюте
(миллионов долларов США)**

	1993		1994		1995		1996	
	поступило иностранной валюты	израсходовано	поступило иностранной валюты	израсходовано	поступило иностранной валюты	израсходовано	поступило иностранной валюты	израсходовано
Всего по области	239,5	224,3	279,5	299,1	333,4	347,9	442,0	440,7
в т.ч. по отдельным отраслям:								
промышленность	237,6	222,0	263,1	282,9	302,2	315,5	403,4	404,4
транспорт	1,4	1,4	4,6	4,2	2,2	2,8	3,6	3,2
торговля и общественное питание	0,5	0,9	1,0	1,3	0,8	0,8	16,2	16,3
материально-техническое снабжение и сбыт	-	-	-	-	0,3	0,2	1,1	0,3
строительство	-	-	-	-	10,0	10,5	1,4	1,4
геология и разведка недр	-	-	7,6	7,6	13,8	13,8	15,8	14,9
финансы и кредит	-	-	2,6	2,5	0,4	0,5	0,2	0,2
заготовки	-	-	-	-	2,2	2,2	0,1	-
здравоохранение	-	-	0,6	0,6	1,4	1,4	0,2	-
управление	-	-	-	-	0,1	0,2	-	-

СОДЕРЖАНИЕ

ПОТРЕБИТЕЛЬСКИЙ РЫНОК ТОВАРОВ И УСЛУГ

Стр

Потребительский рынок товаров

Основные показатели торговли	4
Розничный товарооборот, включая общественное питание	5
Распределение розничного товарооборота	5
Розничный товарооборот по области на душу населения	5
Макроструктура розничного товарооборота	6
Распределение розничного товарооборота по формам собственности	6
Товарная структура розничного товарооборота	7
Продажа продуктов питания предприятиями торговли, включая общественное питание	9
Продажа алкогольных напитков и табачных изделий предприятиями торговли и общественного питания	9
Продажа основных товаров длительного пользования	10
Продажа лесных и строительных материалов	10
Качество товаров, поступающих на потребительский рынок	11
Среднегодовая численность работников предприятий розничной торговли и общественного питания основных торгующих организаций	11

Потребительский рынок услуг

Общий объем платных услуг населению	12
Структура платных услуг населению	12
Объем бытовых услуг населению по видам	13

ОХРАНА ОКРУЖАЮЩЕЙ СРЕДЫ

Земля

Земельные площади на 1 января 1997 года	15
Нарушение и рекультивация земель	15

Охрана лесов

Проведение основных работ в лесном хозяйстве	15
Охрана и защита лесов	16
Лесные пожары	16
Основные характеристики государственного заповедника "Оренбургский" в 1996 году	16

Водные ресурсы

Забор и использование вод предприятиями на территории области	17
---	----

Воздушный бассейн

Выбросы и улавливание вредных веществ, отходящих от стационарных источников загрязнения атмосферного воздуха	17
Выбросы наиболее распространённых вредных веществ, отходящих от стационарных источников загрязнения атмосферного воздуха	17
Выбросы загрязняющих веществ в атмосферу по городам и районам области в 1996 году	18
Потребление воды из коммунального водопровода	18
Выбросы загрязняющих веществ в атмосферный воздух от стационарных источников в городах с наиболее неблагоприятной экологической обстановкой	19
Использование (утилизация) вредных веществ, уловленных очистными установками	19

Затраты на мероприятия по охране природы и ввод в действие мощностей

Капитальные вложения на мероприятия по охране природы и рациональному использованию природных ресурсов	20
Ввод в действие природоохранных объектов	20

РАЗВИТИЕ НОВЫХ ФОРМ ХОЗЯЙСТВЕННОЙ ДЕЯТЕЛЬНОСТИ

Общая характеристика предприятий и организаций

Распределение предприятий и организаций по отраслям экономики	22
Распределение предприятий и организаций по формам собственности	23
Распределение предприятий и организаций по организационно-правовым формам	23

Малые предприятия

Распределение числа малых предприятий по отраслям экономики	25
Распределение численности работавших в малых предприятиях по отраслям экономики	26

Совместные предприятия

Основные показатели деятельности совместных предприятий по Оренбургской области	27
Распределение совместных и иностранных предприятий по отраслям экономики в 1996 году	27
Число совместных предприятий области с государствами-участниками СНГ	28

ИНСТИТУЦИОНАЛЬНЫЕ ИЗМЕНЕНИЯ

Приватизация

Основные показатели приватизируемых предприятий	31
Структура приватизированных предприятий	32
Акционерные общества	32

Поступление средств от приватизации и их распределение	33
Приватизация квартир	34

ОСНОВНЫЕ ПОКАЗАТЕЛИ СИСТЕМЫ НАЦИОНАЛЬНЫХ СЧЕТОВ

Производство валового внутреннего продукта	36
Структура произведенного валового внутреннего продукта	36

Основные фонды

Основные фонды предприятий (организаций)	37
Соотношение полной восстановительной и балансовой стоимости основных фондов по отраслям экономики	37
Основные фонды по отраслям экономики	37
Отраслевая структура основных фондов	38
Изменение стоимости основных фондов по отраслям экономики	38
Основные фонды по отраслям экономики на конец 1995 года	39
Кoeffициенты обновления и выбытия основных фондов	39
Промышленно-производственные основные фонды по отраслям промышленности	40
Износ промышленно-производственных основных фондов по отраслям промышленности	40
Структура промышленно-производственных фондов по видам и отраслям промышленности на 1 января 1997 года	41
Структура промышленно-производственных фондов на 1 января	42
Темпы роста стоимости промышленно-производственных фондов по отраслям, перерабатывающим сельскохозяйственное сырьё	43

ФИНАНСЫ И КРЕДИТ

Исполнение консолидированного бюджета в 1993-1996гг.	46
Прибыль предприятий и организаций основных отраслей экономики	47
Удельный вес убыточных предприятий и организаций основных отраслей экономики	48
Задолженность предприятий и организаций промышленности, сельского хозяйства, строительства и транспорта	49
Превышение кредиторской задолженности над дебиторской предприятий и организаций основных отраслей экономики.	50
Просроченная дебиторская задолженность по основным отраслям экономики в 1996 году	50
Просроченная кредиторская задолженность по основным отраслям экономики в 1996 году	51
Задолженность предприятий и организаций основных отраслей экономики по заработной плате	51
Отдельные показатели деятельности страховых организаций	52
Кредитные вложения	52

ЦЕНЫ И ТАРИФЫ

Сводный индекс потребительских цен	55
--	----

Изменение потребительских цен	55
Средние цены на основные продовольственные товары, реализованные в организованной торговле города Оренбурга	56
Стоимость набора из 25 основных продуктов питания в 1996 году	56
Индексы реализации и приобретения продукции сельскохозяйственными предприятиями	56
Индексы фактических цен по капитальным вложениям и строительно-монтажным работам	57
Индексы цен производителей по отраслям промышленности	57
Средние цены производителей на отдельные виды энергоресурсов в 1996 году	57

ПРОМЫШЛЕННОСТЬ

Общэкономические показатели промышленности

Основные показатели работы промышленности	59
Число промышленных предприятий по отдельным отраслям промышленности в 1996 году	60
Удельный вес продукции основных отраслей в общем объеме промышленности	61
Индексы физического объема промышленного производства по отраслям	62
Индексы физического объема промышленного производства	62
Индексы физического объема продукции по отраслям, перерабатывающим сельскохозяйственное сырье	63
Электробаланс экономики области	63
Использование производственных мощностей промышленных предприятий по выпуску отдельных видов продукции	64
Затраты на рубль товарной продукции	65
Структура затрат на производство продукции	65

Основные показатели технического уровня промышленности

Распределение образцов новой техники по показателям технического уровня	66
Принятие к промышленному производству созданных образцов новых типов машин, оборудования, аппаратов	66
Число созданных образцов новой техники	66

Добыча и производство важнейших видов промышленной продукции

Производство электроэнергии электростанциями	67
Добыча отдельных видов топлива	67
Производство основных видов продукции черной металлургии	67

Производство потребительских товаров

Производство потребительских товаров	68
Товары легкой промышленности	68
Товары культурно - бытового и хозяйственного назначения	68
Производство продуктов питания	69
Динамика производства продуктов питания	69
Предприятия- монополисты в 1996 году	70

СЕЛЬСКОЕ ХОЗЯЙСТВО

Основные показатели сельского хозяйства

Структура валовой продукции сельского хозяйства (в сопоставимых ценах) за 1996 год	72
Производительность труда в сельском хозяйстве в 1996 году	72
Основные показатели деятельности сельскохозяйственных предприятий	73
Структура производства сельскохозяйственной продукции по категориям хозяйств	74
Структура производства основных продуктов растениеводства по категориям хозяйств	75
Структура производства животноводческой продукции	75
Крестьянские (фермерские хозяйства) на 1 января	76
Производство основных видов сельскохозяйственной продукции в крестьянских (фермерских) хозяйствах	76
Производство основных продуктов питания на душу населения	77
Потребление основных продуктов питания на душу населения	77
Парк сельскохозяйственных машин и механизмов в сельском хозяйстве	78
Внесение минеральных и органических удобрений	79

Растениеводство

Общая земельная площадь и распределение сельскохозяйственных угодий по землепользователям на 1 января 1997 года	80
Посевная площадь сельскохозяйственных культур	81
Посевные площади, валовые сборы и урожайность основных сельскохозяйственных культур в сельхозпредприятиях области, включая подсобные	82
Структура посевных площадей в хозяйствах всех категорий	83
Структура посевных площадей зерновых культур в хозяйствах всех категорий	83
Валовой сбор сельскохозяйственных культур	84
Урожайность сельскохозяйственных культур в хозяйствах всех категорий	85
Закупки продуктов растениеводства	86

Животноводство

Поголовье продуктивного скота на начало года	87
Удельный вес численности скота в сельхозпредприятиях в общем поголовье данного вида скота	87
Удельный вес отдельных категорий хозяйств в производстве основных продуктов животноводства	88
Удельный вес поголовья коров в стаде крупного рогатого скота	89
Продуктивность скота в сельхозпредприятиях	89
Производство основных продуктов животноводства	90
Закупки основных продуктов животноводства	91

СТРОИТЕЛЬСТВО

Основные показатели капитального строительства	93
Удельный вес государственного сектора экономики по основным показателям капитального строительства	93
Распределение инвестиций в основной капитал по источникам финансирования	94

Инвестиции в основной капитал по объектам производственного и непроизводственного назначения	94
Инвестиции в основной капитал по отраслям экономики	95
Технологическая структура инвестиций в основной капитал	95
Воспроизводственная структура инвестиций в основной капитал по объектам производственного назначения	96
Число строек и предприятий производственного назначения, находящихся в стадии строительства	96
Ввод в действие основных фондов по объектам производственного и непроизводственного назначения	96
Основные показатели по капитальному строительству в агропромышленном комплексе	97
Ввод в действие производственных мощностей	97
Мелиоративное строительство	97
Основные показатели деятельности строительных организаций	98
Подрядные работы, выполненные собственными силами строительных организаций по формам собственности	98
Структура затрат на производство подрядных работ в строительных организациях	98
Наличие машин в строительных организациях	99

Жилищное и социально - культурное строительство

Ввод в действие жилых домов	100
Число построенных домов и квартир	102
Ввод в действие объектов социально - культурного назначения	102
Ввод в действие высших и средних специальных учебных заведений	103
Ввод в действие домов - интернатов для престарелых, инвалидов и детей-инвалидов	103
Ввод в действие объектов, связанных с охраной материнства и детства	103
Ввод в действие санаториев и домов отдыха	103

ТРАНСПОРТ И СВЯЗЬ

Транспорт

Отправление грузов по видам транспорта общего пользования	105
Отправление отдельных грузов железнодорожным транспортом общего пользования	105
Грузооборот по видам транспорта общего пользования	105
Перевозки грузов и грузооборот промышленного железнодорожного транспорта	106
Перевозки грузов и грузооборот автомобильного транспорта отраслей экономики	106
Перевозки (отправление) пассажиров по видам транспорта общего пользования	106
Основные показатели работы городского пассажирского транспорта	106
Основные показатели работы пригородного и междугородного автобусного транспорта	107
Выполнение расписания движения пассажирских поездов и самолетов	107
Пассажирооборот по видам транспорта общего пользования	108

Эксплуатационная длина путей сообщения	108
Плотность путей сообщения	108
Структура пассажирооборота по видам транспорта общего пользования	109
Наличие прогрессивных видов путей сообщения	110
Средняя себестоимость перевозок грузов и пассажиров по автомобильному транспорту общего пользования	110

Связь

Основные показатели связи общего пользования	111
Внедрение прогрессивных средств связи общего пользования	112
Городская и сельская телефонная сеть общего пользования	113
Охват населения телевизионным вещанием	113

ВНЕШНЕЭКОНОМИЧЕСКАЯ ДЕЯТЕЛЬНОСТЬ

Экспорт в разрезе отдельных стран	115
Импорт в разрезе отдельных стран	116
Экспорт отдельных видов товаров	117
Импорт отдельных видов товаров	117
Основные показатели движения средств в иностранной валюте	118